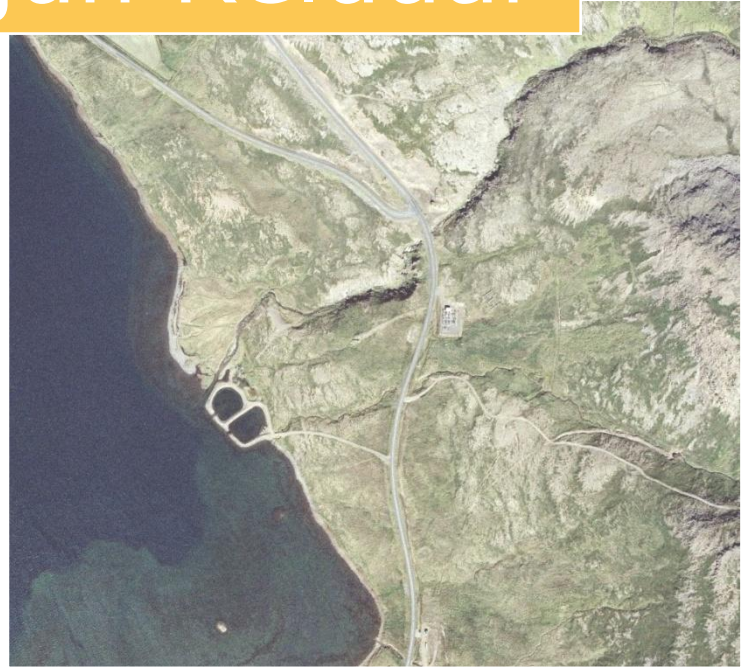


Tálknafjarðarhreppur

Deiliskipulag

Virkjun Kelduár



Greinargerð

15. febrúar 2014

Breytt í október 2014,
sjá kafla 1.2

Deiliskipulag þetta sem fengið hefur meðferð í samræmi við ákvæði 41. gr. skipulagslaga nr. 123/2010 var samþykkt í bygginga- og umhverfisnefnd þann _____ 20__ og í hreppsnefnd þann _____ 20__.

Tillagan var auglýst frá 19. maí 2014 með athugasemdafresti til 30. júní 2014.

Auglýsing um gildistöku deiliskipulagsins var birt í B-deild Stjórnartíðinda þann _____ 20__.


Sveitarstjóri
Táknafjarðarhrepps

Efnisyfirlit

1	Forsendur	4
1.1	Markmið.....	4
1.2	Málsmeðferð og kynning	4
1.3	Önnur skipulagsgögn	4
1.4	Staða skipulags.....	5
1.5	Umhverfismat.....	6
1.6	Staðhættir.....	6
1.6.1	Skipulagssvæðið.....	6
1.6.2	Fyrirliggjandi byggð	7
1.6.3	Náttúrufar.....	8
1.6.4	Náttúruminjar	8
1.6.5	Menningarminjar	8
1.6.6	Náttúruvá	8
2.	Deiliskipulag.....	9
2.1	Landnotkun	9
2.2	Byggingar- og framkvæmdareitir.....	9
2.3	Vatnsafl, rennsli og virkjað afl.....	9
2.4	Þrýstivatnspípa	9
2.5	Veitur	10
2.6	Aðkoma og bílastæði	10
2.7	Lýsing.....	10
2.8	Gönguleiðir.....	10
2.9	Frágangur	10
2.10	Menningarminjar	11
	Heimildaskrá.....	12

1 Forsendur

1.1 Markmið

Markmið framkvæmdarinnar er að virkja rennsli Kelduár í Tálknafirði. Lögð er áhersla á að framkvæmdin, sem og starfsemin, verði í sátt við umhverfið.

1.2 Málsmeðferð og kynning

Í tengslum við breytingu á gildandi aðalskipulagi gerðu landeigendur Norður-Botns athugasemd við það. Óskað var m.a. eftir að svæði fyrir smávirksjun yrði skilgreint í Kelduá, í samræmi við stefnu gildandi aðalskipulags. Vegna umfangs athugasemdarinnar samþykkti hreppsnefnd að hefja vinnu við nýja breytingu á aðalskipulaginu. Skipulagslýsing vegna breytingarinnar var auglýst frá 18. apríl til 10. maí 2013.

Þar sem allar meginforsendur deiliskipulagsins liggja fyrir í breyttu aðalskipulagi er fallið frá gerð deiliskipulagslýsingar í samræmi við 3. mgr. 40. gr. skipulagslaga nr. 123/2010.

Nefndin samþykkti tillögu að deiliskipulaginu á 47. fundi sínum þann 15. október 2013. Hreppsnefnd samþykkti einnig tillöguna á 461. fundi sínum þann 13. nóvember 2013 og fól Skipulagsfulltrúa að auglýsa hana.

Ein athugasemd barst á auglýsingartíma. Hún var frá framkvæmdaraðila en hann benti á að gert væri ráð fyrir fjórum fiskeldiskörum auk virksjunarinnar. Í kjölfarið var drögunum breytt þannig að byggingarreitur var stækkaður til að rúma körin. Jafnframt var lóðarafmörkun felld út, enda mannvirkin hluti af núverandi rekstri á jörðinni.

Sumarið 2014 var unnin fornleifakönnun á skipulagssvæðinu og hafa niðurstöður hennar verið færðar inn í kafla 1.6.5 og 2.10.

Deiliskipulagstillagan var send Skipulagsstofnun til yfirferðar. Stofnunin gerði athugasemd í bréfi dags. 24. september 2014 að umfjöllun um fráveitu skorti. Kafla um veitur (nr. 2.5) hefur því verið bætt inn sem og staðsetningu bætt inn á uppdrátt.

Einnig benti stofnunin á að skipulagið hefði hugsanlega átt að vera hluti af deiliskipulagi fyrir Norður-Botn sem einnig var í vinnslu. Þar sem skilja mátti að þessi starfsemi væri hluti af eldisstöð í Norður-Botni, er texta í köflum 1.4 og 2.2 breytt til að ljóst verði að starfsemin er hluti af eldisstöð í landi Eysteinsyrar og ótengd starfseminni í Norður-Botni.

1.3 Önnur skipulagsgögn

Virkjun Kelduár. Deiliskipulag, uppdráttur dags. 15. febrúar 2014. Mkv. 1:2000, blaðst. A2.

1.4 Staða skipulags

Ekkert deiliskipulag er í gildi á svæðinu, en deiliskipulag fyrir annað fiskeldi og tengda starfsemi er unnið og auglýst samhliða þessu skipulagi. Það skipulag liggur sunnan þessa skipulags og tekur til svæðis í botni Tálknafjarðar frá skipulagsmörkum á Keldeyri, um heimatún Norður-Botns vestur fyrir Botnsá og fram dalinn. Þessar eldisstöðvar eru þó ekki tengdar og tilheyra sitt hvorri jörðinni.

Aðalskipulag Tálknafjarðarhrepps 2006-2018 m.s.br. sem nær yfir skipulagssvæðið var staðfest í desember 2006.

Í aðalskipulagi Tálknafjarðarhrepps 2006-2018 er allt land undir 200 m.y.s. skilgreint sem *landbúnaðarsvæði*. Innan svæðisins sem deiliskipulagið tekur til er jafnframt gert ráð fyrir *iðnaðarsvæði*, merkt I9.

Markmið aðalskipulagsins varðandi iðnaðarsvæði eru:

- a. Stuðlað verði að uppbyggingu iðnaðarsvæða til að renna styrkari stoðum undir byggð á svæðinu.
- b. Stuðlað verði að frekari rannsóknum á nýtingarmöguleikum jarðhita.

Þar er jafnframt lagt til að hafin verði athugun á því hvort mögulegt sé að fjölga smávirkjunum.

Í umhverfimatni aðalskipulagsins eru áhrif atvinnulífs til umfjöllunar, en þar segir:

„Þegar umhverfisáhrif atvinnulífs eru metin kemur í ljós að efling atvinnulífs hefur óveruleg áhrif á flesta þætti en jákvæð áhrif á hagræna og félagslega þætti umhverfisins. Styrking atvinnulífs og aukin fjölbreytni í störfum hefur tvímælalaust jákvæð áhrif á samfélagið þar með auknum störfum íbúum fjölgar og minni hætta á atgervisflotta.“

Í breyttu aðalskipulagi er gert ráð fyrir 25-40kW rennslisvirkjun og 30m² lóni í Kelduá í landi Eysteinseyrar og Norður-Botns.

Markmið aðalskipulagsins varðandi landbúnaðarsvæði eru:

- a. Stefnt að eflingu skógræktar á svæðinu til viðurframleiðslu, útivistar, skjóls og landbóta.
- b. Að skógrækt öðlist viðurkenningu sem þýðingarmikil atvinnugrein.

c. Stöðu landbúnaðar sem atvinnugreinar þarf að styrkja og leita leiða til uppbyggingar ýmissa stoðgreina hans. Með því er stefnt að þróun hefðbundinna búgreina í sátt við umhverfi sitt.

Svæðið sem deiliskipulagið tekur til er utan ræktaðs lands.

1.5 Umhverfismat

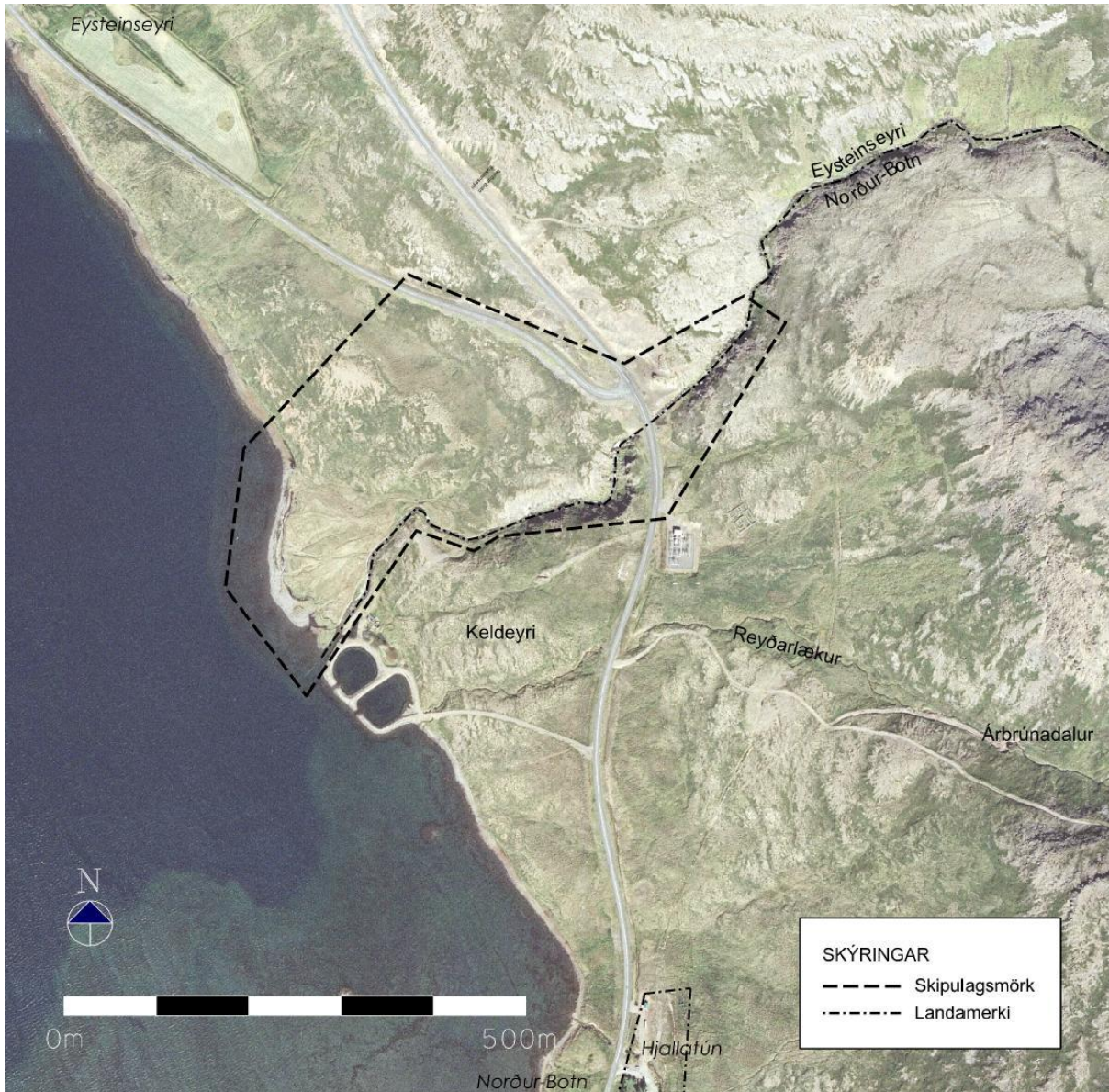
Virkjun Kelduár er það lítil að hún er ekki tilkynningarskyld skv. lögum um mat á umhverfisáhrifum nr. 105/2006. Það á einnig við um nýtingu afrennslis fyrir fiskeldi. Þar með er deiliskipulagið ekki háð umhverfismati skv. lögum um umhverfismat áætlana nr. 106/2000.

1.6 Staðhættir

1.6.1 Skipulagssvæðið

Stærð skipulagssvæðisins, sem er í landi Eysteinseyrar og Norður-Botns í Tálknafirði, er rúmir 13 ha. Deiliskipulagið tekur til svæðis umhverfis neðsta hluta Kelduár, en landamerki jarðanna liggja um hana. Að öðru leyti liggur skipulagssvæðið fjarri landamerkjum, en þó er landspildan Hjallatún um 0,5 km sunnan við svæðið.

Talsverðar leirur eru í fjarðarbotninum. Inn af honum er Botnsdalur sem er nokkuð flatlendur og einkennist af áreyrum er innar dregur, þar sem Botnsá rennur. Hlíðarnar eru fremur ávalar og lynggrónar.



Mynd 1-1. Mörk skipulagssvæðisins, sýnd á loftmynd frá Loftmyndum ehf.

1.6.2 Fyrirliggjandi byggð

Engar byggingar eru innan svæðisins. Hefðbundinn landbúnaður er ekki stundaður á svæðinu eða í nágrenni þess. Í landi Norður-Botns, utan skipulagssvæðisins, er stundað fiskeldi.

Þrettán borholur eru í landi Norður-Botns en engin þeirra er innan skipulagssvæðisins. Þrjár þeirra eru á Keldeyri, rétt sunnan skipulagssvæðisins.

Um skipulagssvæðið liggur þjóðvegur 63 Bíldudalsvegur sem liggur frá Patreksfirði til Tálknafjarðar og Bíldudals. Gönguleið liggur með þjóðveginum og vestur Botnsheiði.

Í landi Norður-Botns, efst á Keldeyri og utan skipulagssvæðisins, er aðveitustöð Landsnets og Orkubús Vestfjarða. 66kV lína liggur frá Mjólká í Arnarfirði í aðveitustöðina um Dufandalsheiði og áfram yfir leirur í fjarðarbotninum til Patreksfjarðar. 33kV lína liggur til Bíldudals og 11kV lína liggur út með Tálknafirði.

1.6.3 Náttúrufar

Gróðurfar á svæðinu hefur lítið verið rannsakað en líklegt er að það sé svipað og víðast í nágrenninu.

Talsverðar leirur eru í botni fjarðarins en þær hafa ekki verið rannsakaðar. Gera má ráð fyrir að lífríkið þar sé með svipuðum hætti og víðast á sunnanverðum Vestfjörðum. Hvorki lax né silungur gengur í Kelduá, en lax gengur síðsumars í Botnsá, þó er veiði lítil.

1.6.4 Náttúruminjar

Engar náttúruminjar eru skráðar í landi Eysteinsyrar eða Norður-Botns.

1.6.5 Menningarminjar

Sumarið 2014 vann Margrét Hallmundsdóttir, fornleifafræðingur hjá Náttúrustofu Vestfjarða, fornleifakönnun fyrir deiliskipulagssvæðið. Engar fornleifar fundust innan svæðisins. Aðeins einn minjastaður er skráður í næsta nágrenni svæðisins, merktur F8 á uppdrætti. Þetta er grjóthlaðin fjárrétt sem ekki er talin í hættu.

Í minnisblaði um fornleifaskráninguna kemur fram að engin merki væru um að minjar hafi orðið fyrir raski vegna fyrri framkvæmda á svæðinu.

1.6.6 Náttúruvá

Leitað var til Veðurstofu Íslands um mat á því hvort þörf væri á hættumati vegna ofanflóða í tengslum við gerð deiliskipulags fyrir fiskeldi í landi Norður-Botns, þ.m.t. á Keldeyri. Stofnunin taldi að ekki væri þörf á að gera formlegt ofanflóðahættumat fyrir atvinnustarfsemi, enda fyrirhuguð framkvæmd vel staðsett m.t.t. ofanflóða. Aðstæður innan svæðis þessa skipulags eru áþekkar.

2. Deiliskipulag

2.1 Landnotkun

Deiliskipulagið tekur til neðsta hluta Kelduár og næsta umhverfis í landi Eysteinseyrar og Norður-Botns.

Gert er ráð fyrir að virkja rennsli Kelduár til raforkuframleiðslu og nýta afrennsli til fiskeldis neðan hennar. Að auki er gert ráð fyrir möguleika á að hægt sé að nýta umframvatn í fiskeldi í landi Norður-Botns, sem er utan skipulagssvæðisins.

2.2 Byggingar- og framkvæmdareitir

Byggingarreitur fyrir rafstöð virkjunarinnar og fjögur fiskeldiskör er skilgreindur í landi Eysteinseyrar. Reiturinn er 4845m² og staðsettur á holti neðan þjóðvegjar. Innan byggingarreits er heimilt að reisa allt að 50m² stöðvarhús á einni hæð. Vegghæð skal að hámarki vera 3m og mænishæð 4,5m að hámarki. Til að nýta afrennsli virkjunarinnar er jafnframt er heimilt að staðsetja fiskeldiskör innan reitsins. Eldiskörin eru hluti af fiskeldisstöð sem starfrækt er á jörðinni Eysteinseyri. Samanlögð hámarksstærð eldiskara er 1000 m³, fyrir allt að 20t ársframleiðslu. Leitast skal við að fella mannvirki vel að landslagi, t.d. með því að húsið verði að hluta til niðurgrafið, sem og eldiskörin. Frárennsli og meðhöndlun úrgangs verður í samræmi við ákvæði rekstrarleyfis eldis í landi Eysteinseyrar. Gert er ráð fyrir að leiða afrennsli af seiðaeldi í sjó, skv. Afrennsli skal vera fiskhelt. Tryggt skal með viðeigandi hætti að hugsanleg spilliefni frá stöðvarhúsi berist ekki út í umhverfið.

Framkvæmdareitur er staðsettur um 67 m ofan þjóðvegjar í landi Eysteinseyrar og Norður-Botns. Stífla og uppistöðulón skulu vera staðsett innan reitsins. Lón stíflunnar skal vera að hámarki 30m² og staðsett í árfarveginum. Stífla skal vera allt að 9m breið og 1,4m há, staðsett í árfarveginum. Ekki er skilgreind lóð fyrir mannvirkið. Fella skal mannvirki að landslagi og öllu raski skal haldið í lágmarki.

2.3 Vatnsafl, rennsli og virkjað afl

Gert er ráð fyrir að afl virkjunarinnar geti verið allt að 40kW. Virkjað rennsli verður allt að 120 l/s. Neðan stíflu verður rennsli breytilegt eftir aðstæðum og er því gert ráð fyrir að áin þurrkist upp á tímabilum. Engin fiskgengd er í ánni.

Heimilt er að veita umframvatni frá virkjuninni í fiskeldi í Norður-Botni, sem er utan skipulagssvæðisins. Affallsvatn sem ekki nýtist verður leitt frá stöðvarhúsinu stystu leið til sjávar, sjá uppdrátt.

2.4 Þrýstivatnspípa

Gert ráð fyrir að leiða vatn frá lóninu í allt að 400m langri pípu í hverfil í stöðvarhúsi neðan þjóðvegjar í landi Eysteinseyrar. Pípa skal vera allt að 350mm að sverleika. Gert er ráð fyrir að pípan verði niðurgráfin og að efni á staðnum verði nýtt í framkvæmdina. Lögð er rík áhersla á vandaðan frágang vegna jarðrasks. Ummerki eftir lagningu pípunnar skulu afmáð samhliða

framkvæmdinni. Varðveita skal efsta svarflagið af pípustæðinu þannig að gróður eigi góða möguleika á að ná sér á strik og ná jafnvægi við upprunalegt umhverfi.

2.5 Veitur

Öll fráveita skal vera í samræmi við reglugerð nr. 798/1999 um fráveitur og skólp og kröfur heilbrigðiseftirlits Vestfjarða.

Afrennsli frá fiskeldiskerjum skal vera fiskhelt og hreinsað áður en það berst í viðtaka. Vatn sem nýtt er til eldisins skal endurnýtt í eldið eins og kostur er. Umframvatn skal hreinsað og síðan leitt í setpró. Affall af setprónni skal leitt til sjávar. Ávallt skal þó miða fráveituna við bestu fánlegu tækni miðað við starfsemi, þannig að tryggt verði að hætta á mengun verði í lágmarki.

Almenn fráveita skal leidd í rotpró og skal staðsett innan byggingarreits viðkomandi byggingar.

Vatn til rekstrarins verður tekið frá virkjun Kelduár, þ.e. affallsvatn hennar verður leitt í eldiskörin.

Við lagningu veitulagna skal leitast við að valda sem minnstum ummerkjum á landinu.

2.6 Aðkoma og bílastæði

Gert er ráð fyrir að aðkoma að stöðvarhúsi verði um 90m langa heimreið frá heimreiðinni að Eysteinseyri. Vegurinn skal felldur vel að landslagi og öllu raski haldið í lágmarki. Gert er ráð fyrir einu bílastæði við stöðvarhússið. Bílastæði er ekki sýnt á uppdrætti en það skal staðsett þannig að það falli sem best að landslagi og nýtingu svæðisins. Bílastæði skal sýnt á aðalteikningum.

Ekki er gert ráð fyrir heimreið að stíflumannvirkjum. Gert er ráð fyrir tímabundum vegslóða sem skal afmáður að framkvæmdum loknum. Vegslóðinn er sýndur á uppdrætti.

2.7 Lýsing

Lýsing er heimil á svæðinu en hún skal hæfa tilefninu á hverjum stað, bæði hvað varðar ljósmagn og útlit. Gæta skal sérstaklega að hún valdi ekki óþarfa ljósmengun.

2.8 Gönguleiðir

Ekki er gert ráð fyrir nýjum gönguleiðum á svæðinu, öðrum en þeim sem birtar eru í gildandi aðalskipulagi. Innan skipulagssvæðisins fylgja þær þjóðveginum. Gönguleiðir eru því ekki merktar sérstaklega á uppdrætti.

2.9 Frágangur

Lögð er áhersla á að landmótun á svæðinu verði í lágmarki og að frágangur verði vandaður.

Þar sem þörf gerist á að koma vinnutæki um óbrotið land skal það gert í þurrviðri og leiðin valin með það í huga að valda sem minnstum skaða á náttúrunni. Leitast skal við að afmá öll ummerki eftir tæki utan vegslóða.

Þar sem sár myndast í gróðurhulu skal landið grætt með grenndargróðri.

2.10 Menningarminjar

Engar skráðar minjar eru innan skipulagssvæðisins.

Ef fornminjar sem ekki hafa verið skráðar finnast við framkvæmd á svæðinu skal stöðva hana án tafar og tilkynna til Minjastofnunar Íslands, í samræmi við 24. gr. laga um menningarminjar nr. 80/2012. Óheimilt er að halda framkvæmdum áfram nema með skriflegu leyfi Minjastofnunar Íslands.

Fornleifum má enginn - hvorki landeigandi, ábúandi, framkvæmdaraðili né nokkur annar - spilla, granda eða breyta, hylja, laga, aflaga eða flytja úr stað nema með leyfi Minjastofnunar Íslands, skv. 21. gr. laga um menningarminjar nr. 80/2012.

Heimildaskrá

Aðalskipulag Tálknafjarðarhrepps 2006-2018 m.s.br.

Fólkið. Landið og sjórinn. Vestfjarðarit III Vestur- Barðastrandarsýsla 1901 – 2010.

Norður-Botn í Vesturbyggð. Landamerkjabréf, dags. maí 1886, endurritað.

Ragnar Edvardsson, október 2012. Fornleifakönnun á minjum í landi Norður-Botns í Tálknafirði. Unnið fyrir Dýrfisk hf.

Tölvupóstur frá Jóni Gunnari Egilssyni, Veðurstofu Íslands þann 30.8.2012: Fyrirspurn um nauðsyn ofanflóðahættumats fyrir fiskeldisstöð í botni Tálknafjarðar.

Þórólfur H Hafstað og Kristján Sæmundsson 2001. Norðurbotn í Tálknafirði. Um ferskvatnsöflun fyrir fiskeldi. Orkustofnun.