



AÐALSKIPULAG TÁLKNAFJARÐARHREPPS

2006-2018

**Tillaga að aðalskipulagsbreytingu
Norður-Botn**

Greinargerð

5. september 2022







Samþykktir og staðfesting

Aðalskipulagsbreyting þessi sem auglýst hefur verið skv. 31. gr. skipulagslaga nr. 123/2010 var samþykkt í sveitarstjórn Tálknafjarðarhrepps

þann _____ 20_____

Aðalskipulagsbreyting þessi var staðfest af Skipulagsstofnun þann _____ 20_____

ÖNNUR SKIPULAGSGÖGN

Aðalskipulag Tálknafjarðarhrepps 2006-2018. Breyting Norður-Botn
Uppdráttur í mkv. 1:50.000, blaðastærð A2, dags. 5.september 2022





Efnisyfirlit

Efnisyfirlit	iv
1 Yfirlit og tilgangur skipulagsbreytingar.....	1
2 Málsmæðferð og kynning.....	2
3 Staðhættir og náttúrufar	5
4 Staða skipulags	7
5 Samræmi við aðrar áætlanir	8
6 Aðalskipulagsbreyting	10
6.1 Gildandi aðalskipulag.....	10
6.2 Breytt skipulag.....	11
7 Mat á umhverfisáhrifum stækkunar á seiðaeldisstöð	13
8 Umhverfismatsskýrsla.....	15
8.1 Viðfangsefni, nálgun og áherslur í umhverfismati.....	15
8.2 Áhrif aðalskipulagsbreytingar og eftirfylgni	19
9 Heimildir	27





1 Yfirlit og tilgangur skipulagsbreytingar

Hér er sett fram breyting *Aðalskipulags Tálknafjarðarhrepps 2006-2018* og umhverfismat breytingar. Skipulags- og matslýsing var kynnt í mars 2020.

Breytingin varðar landnotkun svæða í landi Norður-Botns þ.e. iðnaðarsvæði I3 og I11, efnistökusvæði E3 og E6 ásamt þjóðvegi nr. 63, Bíldudalsvegur.

Markmið aðalskipulagsbreytingarinnar er að:

- auka framleiðslugetu fiskeldisstöðvarinnar í Norður-Botni og skýra hvar framleiðsla skuli staðsett
- staðsetja iðnaðarsvæði I11 í jaðri heimatúns og skilgreina heimildir til uppbyggingar
- staðsetja efnistökusvæðin E3 og E6 í samræmi við framkvæmdaleyfi. Efnistaka er ætluð til vegagerðar og uppbyggingar á svæði I3
- heimila færslu Bíldudalsvegur (63) og byggingu brúar yfir Botnsá til að auka umferðaröryggi

Iðnaðarsvæði I3 og I11 eru tvö aðskilin iðnaðarsvæði sem í gildandi aðalskipulagi deila heimildum til fiskeldis. Í breytingunni er skilið á milli skipulagsákvæða fyrir iðnaðarsvæðin og heimild til fiskeldis verður eingöngu á svæði I3. Sett eru ákvæði fyrir I11 með heimild til uppbyggingar aðstöðuhúsnæðis og svæðið færast nær I3. Afmörkun svæðis I3 fylgir færslu þjóðvegarsins og stækkar um 4 ha. Í gildandi aðalskipulagi er fyrirvari settur um rannsóknir á lífríki við árósa Botnsár, þá sérstaklega leirum, áður en sótt er um stækkun á eldi sem fer yfir 200 t. Þessi fyrirvari er ennþá í gildi. Nú liggur fyrir skráning Náttúrufræðistofnunar Íslands á vistgerðum á þessum svæðum sem hægt er að finna á <https://vistgerdakort.ni.is/>. Vistgerðagögnin eru unnin í mælikvarða 1:25.000. Jarðhitagögnin eru í mælikvarða 1:500.000. Töluverð óvissa um staðsetningu fylgir þessum mælikvörðum og því henta gögnin ekki til kortlagningar á skipulagsreitnum.

Votlendi, leirur og sjávarfitjar falla undir a. lið 1. mgr. 61. gr. laga um náttúruvernd nr. 60/2013. Forðast ber að raska þessi náttúruyfyrirbæri nema brýna nauðsyn beri til.

Efnistökusvæðið E3 er í gildandi aðalskipulagi staðsett í Botnsá suðaustan Bíldudalsvegur (63) og E6 er staðsett ofar í Botnsdal, við Torfadal. Eftir breytingu verður E3 staðsett um 700 metrum ofar í dalnum og efnistökusvæði E6 um það bil 1500 metrum frá Bíldudalsvegi. Efnistökusvæði E3 er opin náma og sveitarstjórn hefur samþykkt að framkvæmdaleyfi verði veitt fyrir efnistökusvæði E6.

Vegagerðin hefur undanfarin ár unnið að breytingu á legu þjóðvegarsins til að auka umferðaröryggi.

Samhliða breytingu aðalskipulagsins er unnin tillaga að breytingu deiliskipulags seiðaeldisstöðvar í landi Norður-Botns.

Fyrirhugað er að stækka seiðaeldisstöðina umfram 1000 t/ári af lífmassa og er stækkunin tilkynningarskyld til ákvörðunar Skipulagsstofnunar um matskyldu skv. 6. gr. laga um mat á umhverfisáhrifum nr. 106/2000. Það er í samræmi við ákvæði til bráðabirgða í lögum um umhverfismat framkvæmda og áætlana nr. 111/2021, þar sem ferlið hófst fyrir gildistöku þeirra laga. Framkvæmdin var tilkynnt til Skipulagsstofnunar í mars 2021. Skipulagsstofnun ákvarðaði að framkvæmdin skyldi ekki háð mati á umhverfisáhrifum skv. Ákvörðun um matskyldu, dags. 22. júní 2022.

Aðalskipulagsbreytingin fellur undir lög um umhverfismat framkvæmda og áætlana og er umhverfismatsskýrsla er því unnin samhliða skipulagsbreytingunni.



2 Málsmæðferð og kynning

Skipulags- og matslýsing vegna breytingar á Aðalskipulagi Tálknafjarðarhrepps 2006-2018 og breyting á deiliskipulagi fyrir Norður-Botn var auglýst 11. mars 2020 með fresti til að leggja fram athugasemdir til 29. mars. Áður hafði lýsingin verið auglýst í nóvember 2019.

Lýsingin var send eftirfarandi opinberu stofnunum til umsagnar:

- Skipulagsstofnun
- Umhverfisstofnun
- Heilbrigðiseftirlit Vestfjarða
- Matvælastofnun
- Fiskistofa
- Veðurstofa Íslands
- Vegagerðin
- Náttúrufræðistofnun Íslands
- Minjastofnun Íslands
- Samgöngustofa

Níu umsagnir bárust eftir seinni kynningu. Ekki barst umsögn frá Matvælastofnun.

Tafla 2.1 Umsagnir sem bárust við báðar kynningar lýsingarinnar

Nafn	Aðili	Dags.	Ábendingar
Málfríður Kristianssen	Skipulagsstofnun	26. nóv 2019	Ýmsar ábendingar sem varðar ósamræmi. Stofnunin lagði til að lýsingin yrði leiðrétt.
Málfríður Kristianssen	Skipulagsstofnun	2. apríl 2020	Ábendingar um ákvæði fyrir iðnaðarsvæði I3 og I11, byggingarreiti. Efnistökusvæði E3 og í botni dalsins ásamt umsögn Fiskistofu.
Axel Benediktsson og Steinar Rafn Beck Baldursson	Umhverfisstofnun	27. apríl 2020	Ábendingar varðandi votlendi, vistgerðir og fráveitu.
Hlynur Reynisson	Heilbrigðiseftirlit Vestfjarða	26. mars 2020	Ekki gerðar athugasemdir.
	Matvælastofnun		Ekki borist umsögn frá Matvælastofnun.
Guðni Magnús Eiríksson	Fiskistofa	15. maí 2020	Ábending um að framkvæmdir eru háðar leyfi Fiskistofu skv. 33. gr. laga um lax- og silungsveiði nr. 61/2006.
Ingvar Kristinsson	Veðurstofa Íslands	9. des 2019	Ábending um að skoða þurfi ofanflóðaaðstæður að nýju.
Árni Snorrason	Veðurstofa Íslands	31. mars 2020	Ekki gerðar athugasemdir.
Birgitta Rán Ásgeirsdóttir	Vegagerðin	10. des 2019	Ábending um nýja veglínu.
Trausti Baldursson	Náttúrufræðistofnun	10. des 2019	Ýmsar ábendingar varðandi náttúrufar.
Trausti Baldursson	Náttúrufræðistofnun	26. mars 2020	Ekki gerðar athugasemdir. Tekið þó fram að búið sé að taka tillit til ýmissa ábendinga frá Ní vegna fyrri lýsingar, dags. 10. des. 2019.
Magnús A. Sigurðsson	Minjastofnun Íslands	2. des 2019	Ábending um kröfu um húsaskráningu.
Halldór Ó. Zoëga	Samgöngustofa	17. des 2019	Gerir ekki athugasemdir við lýsinguna.
Halldór Ó. Zoëga	Samgöngustofa	31. mars 2020	Gerir ekki athugasemdir við lýsinguna.



Tillaga á vinnslustigi að breytingu Aðalskipulags Tálknafjarðarhrepps 2006-2018 var kynnt íbúum hreppsins þann 16. desember 2020.

Tillagan var einnig send eftirfarandi opinberum stofnunum til umsagnar:

- Skipulagsstofnun
- Umhverfistofnun
- Heilbrigðiseftirlit Vestfjarða
- Matvælastofnun
- Fiskistofa
- Veðurstofa Íslands
- Vegagerðin
- Náttúrufræðistofnun
- Minjastofnun Íslands
- Samgöngustofa

Fimm umsagnir bárust varðandi innihald greinargerðar.

Tafla 2.2 Umsagnir við vinnslutillögu aðalskipulagsbreytingar

Nafn	Aðili	Dags.	Ábendingar
Málfríður Kristianssen	Skipulagsstofnun	15. janúar 2021	Ábendingar um að setja ákvæði um byggingarmagn, nýtingu vatns, hönnun og yfirbragð mannvirkja, merkingu minjastaða og að gætt sé að lífríki Botnsár við efnistöku. Einnig um fyrirvari um botnrannsóknir og að taka afstöðu til tveggja valkosta um uppbyggingu og fleiri upplýsingar. Mælt er með að beðið verði með auglýsingu aðalskipulagsbreytingarinnar þar til tilkynning um framkvæmdina liggur fyrir og hefur verið afgreidd af Skipulagsstofnun.
Axel Benediktsson og Björn Stefánsson	Umhverfisstofnun	11. janúar 2021	Ábendingar um gögn. Ábendingar varðandi vistfræði, rask og ásýnd, úrgang, fráveitu í sjó og efnistöku í ám
Hlynur Reynisson	Heilbrigðiseftirlit Vestfjarða	26. mars 2021	Ekki gerðar athugasemdir.
Halldór Zoëga	Samgöngustofa	7. febrúar 2021	Engar athugasemdir
Sigurður Friðgeir Friðriksson	Vegagerðin	19. janúar 2021	Engar athugasemdir

Aðal- og deiliskipulagstillögurnar voru teknar fyrir í skipulagsnefnd þann 7. júlí 2022. Nefndin samþykkti samhljóða fyrirliggjandi tillögur og lagði til við sveitarstjórn að skipulagsfulltrúa verði falið að auglýsa tillögurnar.

Tillaga að breytingu Aðalskipulags Tálknafjarðarhrepps 2006-2018 var send að nýju til umsagnaraðilanna til umsagnar 16. ágúst 2022, þ.e. fyrir auglýsingu. Auk þess var tillagan send Skipulagsstofnun til athugunar í samræmi við 3. mgr. 30. gr. skipulagslaga nr. 123/2010.

Umsagnir bárust frá:

- Minjastofnun Íslands
- Heilbrigðiseftirlit Vestfjarða
- Vegagerðin
- Náttúrufræðistofnun



Tafla 2.3 Umsagnir við tillögu aðalskipulagsbreytingar, fyrir auglýsingu

Nafn	Aðili	Dags.	Ábendingar
Hlynur Reynisson	Heilbrigðiseftirlit Vestfjarða	29. ágúst 2022	Ekki gerðar athugasemdir.
Magnús A. Sigurðsson	Minjastofnun Íslands	25. ágúst 2022	Bent er á að skipulagssvæðið hafi verið fornleifaskráð. Girða verði um þær minjar sem eru í hættu og að minjar verði merktar svo hægt verði að komast hjá óþarfa skemmdum.
Sigurður Friðgeir Friðriksson	Vegagerðin	1.september 2022	Ekki gerðar athugasemdir.
Borgný Katrínardóttir	Náttúrufræðistofnun Íslands	2. september 2022	Ábending um að upplýsingar um núverandi stöðu á lífríki framkvæmdarsvæðisins séu ófullnægjandi og að bæta þurfi úr því. Samfella búsvæða er mikilvæg því dýralífi sem þrífst á strandsvæðum. Framkvæmdir þurfa að taka mið af því að ekki sé verið að hindra eðlilegt far þeirra til lengri tíma.

Tekið hefur verið tillit til athugasemdanna og greinargerðin uppfærð í samræmi við þær.

Ákvörðun Skipulagsstofnunar um matsskyldu framleiðsluaukningar lá fyrir 22. júní 2022 og hefur verið tekið mið af niðurstöðu stofnunarinnar við útfærslu skipulagsins.



3 Staðhættir og náttúrufar

Botnsá rennur til sjávar í Tálknafirði um Botnsdal. Dalurinn er um 2,3 km langur og liggur í stefnu suðaustur/norðvestur. Hann er nokkuð þröngur og landið hækkar jafn og þétt úr 5 í 70 metra yfir sjó við Botnsgljúfur. Áin rennur eftir miðjum dalnum.

Efnistökusvæði eru í áraurum Botnsár en þar er ríkjandi vistgerð mosamelavist.

Framræst tún eru ofan þjóðvegur þar sem iðnaðarsvæði I11 verður staðsett.

Bíldudalsvegur nr. 63, vegurinn milli Patreksfjarðar og Bíldudals, liggur um heimatún Norður-Botns á milli seiðaeldisstöðvarinnar og Hjallatúns. Vegurinn þverar Botnsá um 0,5 km ofan ósa hennar og Miðdegisgil litlu vestar. Þar er hraungambravist ríkjandi gróðursvæði.

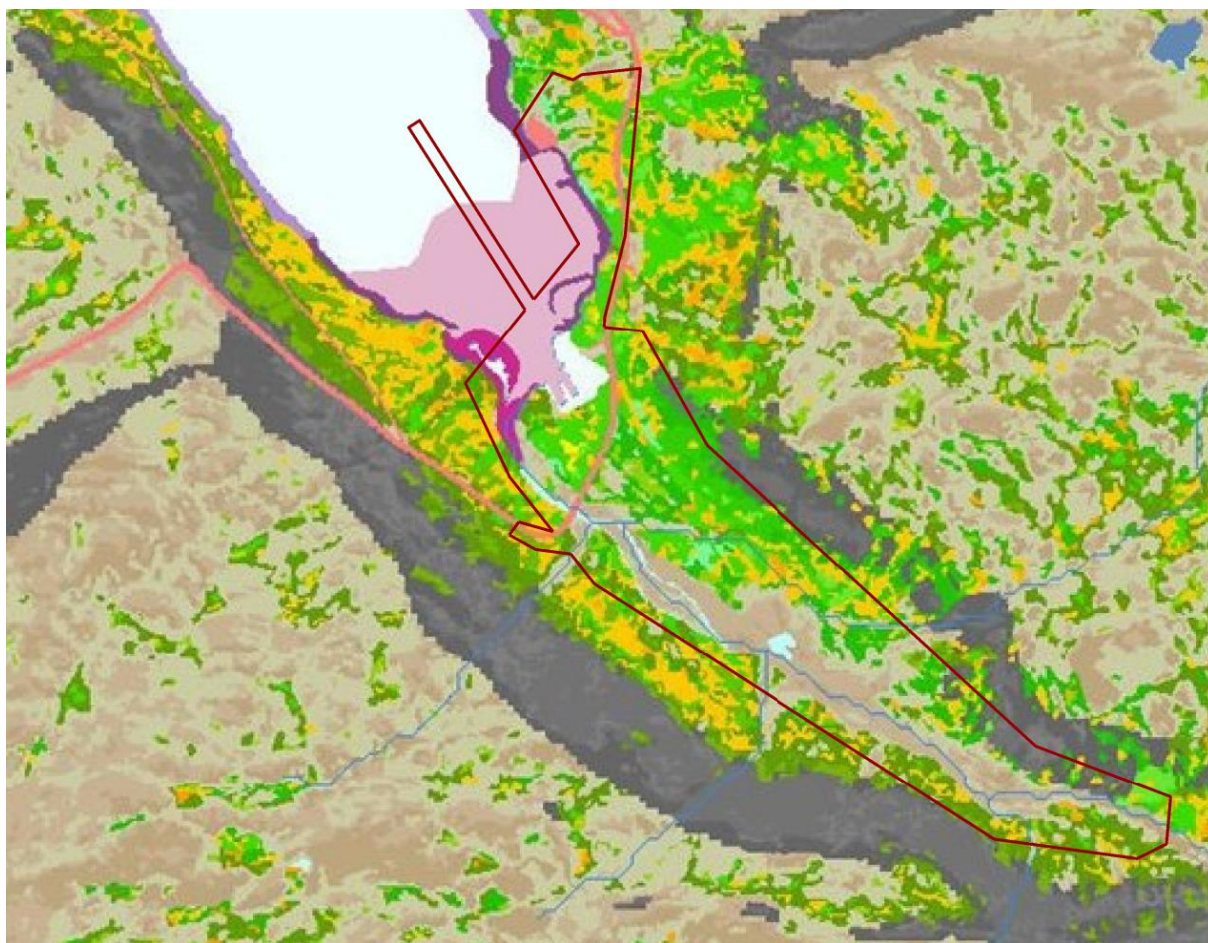
Tengivirki er ofan þjóðvegur við Keldeyri. Byggðalína OV liggur þaðan yfir leirur í fjarðarbotninum og þar standa tvö möstur en slóði liggur að öðru þeirra. Háspennulína Landsnets, Tálknafjarðarlína 1, liggur frá tengivirkinu til austurs yfir Dufansdalsheiði.

Svæðið er ekki á náttúruminjasrá.

Óvíst er hvort vistgerðirnar *sjávarfitjar* og *volgra* sé að finna á svæðinu en hún er skráð á vistgerðarkorti NÍ, sjá umfjöllun um óvissu gagna í kafla 1.

Tafla 3.1 Vistgerðir

Vistgerð	Vistgerðar nr./EUNIS flokkun	Lýsing	Vernd argildi
Sandmaðksleirur	F2.31	Sandmaðksleirur eru meðal mikilvægustu fæðusvæða vaðfugla hér á landi og mjög mikilvægt fæðusvæði tjalds og sandlóu. Vistgerðin er á lista Bernarsamningsins frá 2014 yfir vistgerðir sem þarfnast verndar.	Hátt
Óseyrar	F2.2	Setfjörur í næsta nágrenni við ármyrni. Yfirleitt úr misgrófu seti og oft liggja stærrí steinvölu á víð og dreif um fjöruna. Töluvert af mávum og æðarfuglum nýttir óseyrar til hvíldar og baða. Þær eru lítið nýttar til fæðuöflunar; þó einkum af mávum og tjöldum.	Lágt
Grýttur sandleir	F2.4	Setfjara þar sem fjörubeðurinn er samsettur af misstórum flákum af leir, sandi, mól, steinvölum og hnullungum í ýmsum hlutföllum. Töluvert af fuglum í ætisleit, einkum æðarfugl, sendlingur, stelkur og tildra. Vistgerðin er á lista Bernarsamningsins frá 2014 yfir vistgerðir sem þarfnast verndar.	Lágt
Sjávarfitjar	A2.531.G1	Flatarmál 0,14 ha.	Hátt
Starungsmýrarvist	L8.9	Lítið til nokkuð hallandi, deigt til blautt, þýft mýrlendi vaxið mýrastör og fleiri votlendistegundum, á sléttlendi og í hlíðum. Á þúfum og rimum vaxa smárunnar og fleiri þurrlendistegundir. Jarðvatn stendur hátt en land fer lítið eða ekki undir vatn í leysingum og flóðum, vatn er fremur steinefnaríkt og land frjósamt. Það er algróið, gróður allhávaxinn, æðplöntur eru ríkjandi en mosi mikill, fléttur finnast vart. Í þennan flokk falla elftingamýrar en í þeim getur mýrelfting verið með allt eins mikla þekju eða meiri en mýrastör.	Mjög hátt
Gulstararflóavist	L8.14	Sléttir, vel grónir, gróskumiklir og frjósamir gulstararflóar og flæðilönd, einkum meðfram ám og vötnum. Jarðvatn er steinefnaríkt, hreyfanlegt og stendur hátt allt árið en land fer yfirleitt undir vatn í vetrar- og vorflóðum. Vistgerðin er því uppskerumikil og gróður þar mjög hávaxinn. Æðplöntur eru ríkjandi en mosapekja er nokkur, fléttur finnast vart.	Mjög hátt
Volgra		10 til 25 °C	



Mynd 3.1 Vistgerðarkort Náttúrufræðistofnun Íslands. Svæðin sem breytingar ná til eru innan rauða rammans. Sótt á <http://vistgerdakort.ni.is/>

Lax og sjóbirtingur veiðist í Botnsá og er fiskgengd inn í eða við mynni Botnsárgljúfurs síðsumars skv. skýrslu Náttúrustofu Vestfjarða 2014.

Fornleifaskrá var unnin fyrir skipulagssvæðið af Ragnari Edvardssyni árið 2012. Niðurstaða rannsóknarinnar var sú að *ljóst væri að nokkrir minjastaðir hafi orðið fyrir raski vegna ýmissa framkvæmda. Einnig að nauðsynlegt væri að koma í veg fyrir frekara rask með fyrirbyggjandi aðgerðum t.d. að girða utan um þær minjar sem eru í hættu, eins og bæjarhól Norður-Botns og litlu tóftina vestan við framkvæmdarsvæði seiðaldisins. Mikilvægt er að við frekari skipulagningu jarðarinnar verði tekið tillit til fornminja og þær merktar sérstaklega svo hægt verði að komast hjá óþarfa skemmdum.*

Veðurstofa Íslands hefur tvívegis unnið staðbundið hættumat fyrir Norður-Botn, annars vegar 2012 og hins vegar 2021. Niðurstaða matsins var sú að líklega væru snjóflóð á svæðinu ekki algeng. Mögulegt er að byggingarreit stöðvarinnar stafi hættu af snjóflóðum úr einstökum upptakasvæðum en líklega myndu þau flóð fylgja veginum og þaðan út í Botnsá, innan við reitinn. A-lína hættumatsins liggur við efri mörk reitsins og liggur hann því að stærstum hluta utan hættusvæða.



4 Staða skipulags

Tvær breytingar sem varða Norður-Botn hafa verið gerðar á aðalskipulaginu og tóku þær gildi 28.07.2014 og 26.05.2015. Í fyrri breytingunni var iðnaðarsvæði I3 stækkað og heimildir skilgreindar, sem og iðnaðarsvæðum fjölgað vegna fiskeldis, borhola og smávirkjunar. Í seinni breytingunni var efnistöku svæði E6 skilgreint í Botnsdal.

Deiliskipulagið *Norður-Botn, Tálknafjarhreppur* tók gildi 28.11.2014. Deiliskipulagið nær til 130 ha svæðis í landi Norður-Botns. Samhliða breytingu aðalskipulagsins er unnin tillaga að breytingu deiliskipulagsins.



5 Samræmi við aðrar áætlanir

Skipulagsáætlunin tengist eftirfarandi stefnumótandi áætlunum:

Tafla 5.1 Aðrar stefnumótandi áætlanir

Heiti áætlunar	Tengsl breytingatillagnar við aðrar áætlanir
Landsskipulagsstefna 2015-2026	<p>Kafli 2.1.1 um sjálfbæra byggð í skipulagsáætlunum: Við skipulagsgerð sveitarfélaga verði miðað að því að styðja og styrkja samfélag viðkomandi byggðarlags með því að beina vexti að þeim kjörnum sem fyrir eru.</p> <p>Kafli 2.2.1 um að byggð falli að landslagi og náttúru. Skipulagsáætlunir sveitarfélaga marki stefnu um gæði og yfirbragð byggðar og annarra mannvirkja í dreifbýli.</p> <p>Kafli 2.2.2 um náttúru, menningararf og heilnæmt umhverfi. Leitast skal við að varðveita náttúru- og menningargæði sem hafa staðbundið eða víðtækara gildi út frá sögu, náttúrufari eða menningu.</p> <p>Kafli 2.8.1 um skipulagsgerð með tilliti til náttúruvár og loftslagsbreytinga: Við skipulagsgerð sveitarfélaga verði tekið tillit til þeirrar hættu sem stafar af náttúruvá, svo sem snjóflóðum, skriðuföllum, vatnsflóðum, eldgosum, jökulhlaupum og jarðskjálftum.</p> <p>Kafli 3.3.2 um heilnæmt umhverfi: Stuðlað verði að heilnæmu umhverfi með viðeigandi ráðstöfunum varðandi vatnsvernd, vatnsveitu, fráveitu, úrgangsméðhöndlun, hljóðvist og loftgæði. Sérstaklega verði hugað að umhverfissvænum lausnum þar sem það á við, svo sem varðandi möguleika á flokkun og endurvinnslu, sjálfbærum ofanvatnslausnum og aukinni nýtni við auðlindanotkun við skipulagsgerð sveitarfélaga.</p> <p>Kafli 4.1 um sjálfbæra nýtingu auðlinda: Skipulag nýtingar á haf- og strandsvæðum grundvallast af heildarsýn á málefnum hafsins þar sem viðhaldið verði heilbrigði, líffræðilegri fjölbreytni og framleiðslugetu hafsins. Skipulagsákvarðanir um staðbundna nýtingu á haf- og strandsvæðum byggist á vistkerfisnálgun og stuðli þannig að viðhaldi vistkerfa og sjálfbærri nýtingu auðlinda.</p>
Byggðaáætlun 2018-2024	<p>Flutnings- og dreifikerfi raforku mæti þörfum atvinnulífs og almennings alls staðar á landinu hvað varðar flutningsgetu og öryggi við afhendingu og kostir smávirkjana verði kannaðir.</p> <p>Stuðlað verði að notkun á vistvænni orku í stað jarðefnaeldsneytis.</p>
Sóknaráætlun Vestfjarða 2020-2024	<p>Tækifæri í uppbyggingu í fiskeldi. Vilji til að auka framleiðni og vöxt fyrirtækja. Vilji til að virkja sjávarútvegs- og fiskeldisklasa.</p>
Kaupmannahafnarsamningurinn	<p>Kaupmannahafnarsamningurinn (Copenhagen agreement) um mengun sjávar er norrænn samningur um samvinnu í baráttu gegn mengun sjávar af völdum olíu og annarra skaðlegra efna og fjallar um gagnkvæma samvinnu Norðurlandanna komi til óhappa af völdum olíu og annarra hættulegra efna (Umhverfisstofnun, e.d.).</p>
Samningur um líffræðilega fjölbreytni	<p>Samningur SP um líffræðilega fjölbreytni (Convention on Biological Diversity) miðar að því að varðveita líffræðilega fjölbreytni jarðarinnar.</p>



OSPAR	Í gildi er samningur um verndun hafrýmis Norðaustur-Atlantshafsins (OSPAR). Til samræmis við samninginn verður að gæta þess að ekki verði gengið á líffræðilegan fjölbreytileika, ekki hljótist mengun sjávar af framkvæmdinni og að stöðin verði búin bestu fánægri tækni.
Ramsarsamningurinn um votlendi	Markmið samningsins er að stuðla að verndun og skynsamlegri nýtingu votlendissvæða í heiminum, sérstaklega sem lífsvæði fyrir votlendisfugla. Votlendissvæði er m.a. skilgreint sem grunnsævi þar sem dýpi er innan við sex metra. Samningsaðilum ber að undirbúa og framkvæma skipulag þannig að stuðlað sé að vernd votlenda sem eru á skránni, svo og skynsamlegri nýtingu votlenda innan lögsögu þeirra svo sem unnt er. Þrjú votlendissvæði hafa verið tilnefnd af hálfu Íslands (Umhverfis- og auðlindaráðuneytið, 2016) en ekkert þeirra innan deiliskipulagssvæðis.



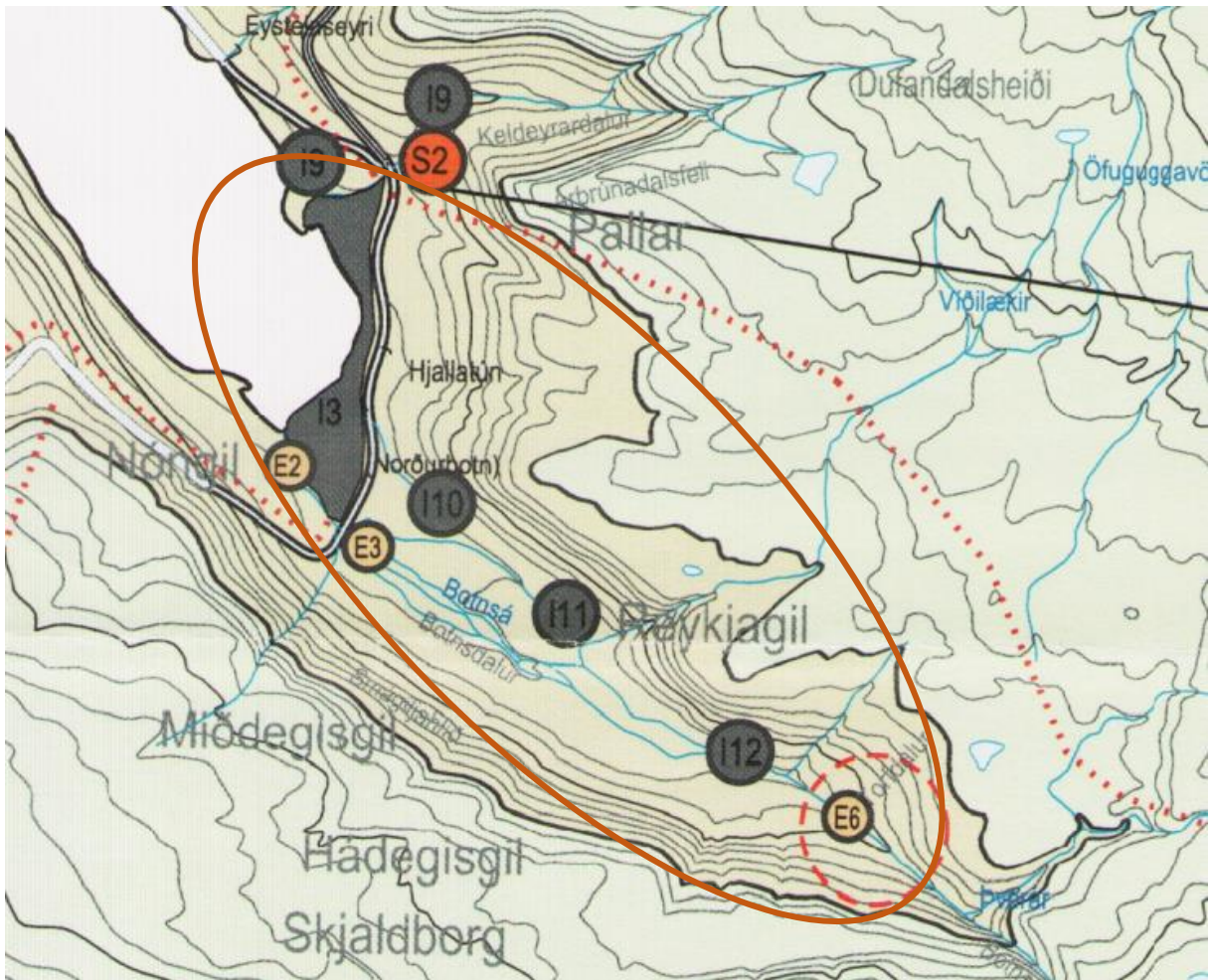
6 Aðalskipulagsbreyting

6.1 Gildandi aðalskipulag

Aðalskipulag Tálknafjarðarhrepps 2006-2018 var staðfest 15.12.2006 en þar er gert ráð fyrir fiskeldi á svæði I3 og efnistökusvæði E2. Tvær breytingar sem varða Norður-Botn hafa verið gerðar á skipulaginu, sem tóku gildi 28.07.2014 og 26.05.2015. Í fyrri breytingunni var iðnaðarsvæði I3 stækkað og framleiðsluheimild skilgreind sem og iðnaðarsvæðum fjölgað vegna fiskeldis, borhola og smávirkjunar. Í seinni breytingunni var efnistökusvæði E6 skilgreint í Botnsdal.

Gönguleið er skilgreind í Aðalskipulagi Tálknafjarðarhrepps 2006-2018 og liggur um fjarðarbotninn og vestur Botnsheiði.

Efnistökusvæði E2 er skilgreint í jaðri iðnaðarsvæðis I3 auk svæðis E3 ofan vegar og E6 í Botnsdal. Um er að ræða námur í og við árfarveg Botnsár. Þar kemur fram að skipulagið geri ráð fyrir að efnistaka fari fram á skipulagstímanum.



Mynd 6.1 Aðalskipulag Tálknafjarðarhrepps 2006-2018, síðast breytt 2015.



Tafla 6.1 Stefna gildandi aðalskipulags á svæðinu

Landnotkun	Stefna
Landnotkun í dreifbýli Atvinnulíf	Þróun atvinnulífsins taki mið af sérstöðu byggðalagsins sem tengist sjávarútvegi og framleiðslu sjávarafurða.
Iðnaðarsvæði	Stuðlað verði að uppbyggingu iðnaðarsvæða til að renna styrkari stoðum undir byggð á svæðinu. I3: Fiskeldi í botni Tálknafjarðar og heitavatnsborholur. Gert er ráð fyrir 400 t ársframleiðslu samtals á svæði I3 og I11. Stærð svæðis um 22 ha. Rannsókn á lífríki svæðis við árósa Botnsár þá sér í lagi á leirum sem eru óraskaðar þarf að liggja fyrir áður en sótt er um stækkun á eldi sem fer yfir 200 t. I11: Fiskeldi, gert er ráð fyrir 400t ársframleiðslu samtals á svæði I3 og I11. Stærð svæðis < 5ha.
Efnistökusvæði	Séð verði fyrir nægu framboði efnistökusvæða fyrir ýmiss konar byggingarstarfsemi. E2: Árfarvegur Botnsár neðan vegar. Setnáma. E3: Árfarvegur Botnsár ofan vegar. Setnáma. E6: Efnistökusvæði í Botnsdal. Efnisnám allt að 30.000 m ³ um er að ræða mól sem á að nota til uppfyllingar. Gengið verður frá svæðinu að verki loknu og land skal grætt upp þannig að núverandi gróðurfar endurheimtist að mestu.
Þjóðminjasvæði	Skráning fornleifa skal fara fram á deiliskipulagsstigi og áður en ráðist er í bygginga- eða framkvæmdaleyfisskyldar framkvæmdir.

6.2 Breytt skipulag

Þjóðvegur 63, Bíldudalsvegur, færast til suðausturs á 800 metra kafla sunnan Hjallatúns og þverar Botnsá u.þ.b. 120 metrum ofan við núverandi brú.

Í umhverfismati aðalskipulagsbreytingarinnar voru bornir saman valkostir um uppbyggingu seiðaeldisstöðvar á Keldeyri annars vegar og Norður-Botni hins vegar. Samanburður valkosta (Tafla 8.7) leiðir í ljós að valkostur um uppbyggingu seiðaeldisstöðvar á núverandi stað í Norður-Botni er fýsilegri kostur en uppbygging á Keldeyri. Aðalskipulagsbreytingin tekur mið af umhverfismatinu og er meginuppbyggingunni því beint að Norður-Botni.

Iðnaðarsvæði I3 stækkar um 4 ha í kjölfar færslu þjóðvegarins. Heimild til framleiðslu á lífmassa á svæðinu eykst í 2400 t/ári og hámarks byggingarmagn verður 45.000 m². Iðnaðarsvæði I11 færast til norðvesturs að þjóðvegi og er ætlað fyrir aðstöðuhús. Efnistökusvæði E3 færast suðaustur fram dalinn og efnistökusvæði E6 færast norðvestur fyrir iðnaðarsvæði I12. Efnistökusvæðin eru í landi Norður-Botns en ekki Hjallatúns eins og tilgreint var í gildandi skipulagi.

Tafla 6.2 Hluti töflu í kafla 2.3.3 í aðalskipulaginu, eftir breytingu

Landnotkun	Stefna	Jörð
I3 Fiskeldi og heitavatnsborholur	Fiskeldi í botni Tálknafjarðar og heitavatnsborholur. Stærð svæðis er um 26 ha. Gert er ráð fyrir að framleiðsla lífmassa geti orðið allt að 2400 t/ári. Hámarks byggingarmagn er 45.000 m ² . Hámarks mænishæð er 9 m. Fyrirkomulag starfseminnar skal stuðla að endurnýtingu vatns og úrgangs og skal fiskeldið alfarið starfrækt í lokuðu kerfi. Framkvæmdir skulu taka mið af því að ekki sé verið að hindra eðlilegt far dýralífs sem þrífst á svæðinu. Tryggja skal að framkvæmd og rekstur frárennslislagar valdi ekki óafturkræfri röskun á leirunum eða ógni lífríki þeirra.	Norður-Botn



	<p>Taka skal tillit til þess hve áberandi svæðið er í umhverfinu og nálægð þess við strandsvæði, þjóðveg og möguleg útivistarsvæði. Miða skal útfærslu við að dregið verði úr neikvæðum áhrifum á ásýnd svæðisins. Við hönnun mannvirkja skal taka mið af náttúru, landslagi og staðhættum til að lágmarka sjónræn áhrif. Landmótun skal vera í samræmi við aðliggjandi landslag.</p> <p>Í deiliskipulagi skal setja skilmála um uppbyggingu og starfsemi, ásýnd, lýsingu, myrkurgæði og aðgerðir til verndunar náttúru og fornminja, auk skilmála um vöktun áhrifa stækkunar fiskeldis á lífríki leirunnar.</p> <p>Rannsókn á lífríki svæðis við árósa Botnsár og á leirum þarf að liggja fyrir áður en sótt er um byggingar- og/eða framkvæmdaleyfi.</p>	
I11	<p>Aðstöðuhús. Hámarks byggingarmagn er 500 m². Hámarks mænishæð er 9 m. Stærð svæðis er að hámarki 5ha.</p> <p>Taka skal tillit til þess hve áberandi svæðið er í umhverfinu og nálægð þess við möguleg útivistarsvæði. Miða skal útfærslu við að dregið verði úr neikvæðum áhrifum á ásýnd svæðisins. Í deiliskipulagi skal setja skilmála um þessi atriði.</p>	Norður-Botn

Tafla 6.3 Hluti töflu í kafla 2.3.4 í aðalskipulaginu, eftir breytingu

Landnotkun	Stefna	Jörð
Efnistökusvæði E2	<p>Séð verði fyrir nægu framboði efnistökusvæða fyrir ýmiss konar byggingarstarfsemi. Efnisnám allt að 4.000 m³ á 4.000 m² svæði.</p> <p>Árfarvegur Botnsár neðan vegar. Setnáma. Gengið verði frá svæðinu að verki loknu þannig að lífríki í ánni endurheimtist. Geymsla spilliefna er óheimil.</p>	Norður-Botn
Efnistökusvæði E3	<p>Efnistökusvæði í Botnsdal. Efnisnám allt að 30.000 m³ á 27.000 m² svæði. Um er að ræða mól til uppfyllingar. Gengið verði frá svæðinu að verki loknu þannig að lífríki í Botnsá endurheimtist. Land skal grætt upp þannig að núverandi gróðurfar endurheimtist að mestu. Geymsla spilliefna er óheimil.</p>	Norður-Botn
Efnistökusvæði E6	<p>Efnistökusvæði í Botnsdal. Efnisnám allt að 30.000 m³ á um 24.500 m² svæði. Um er að ræða mól til uppfyllingar. Gengið verði frá svæðinu að verki loknu þannig að lífríki í Botnsá endurheimtist. Land skal grætt upp þannig að núverandi gróðurfar endurheimtist að mestu. Geymsla spilliefna er óheimil.</p>	Norður-Botn



7 Mat á umhverfisáhrifum stækkunar á seiðaeldisstöð

Stækkun seiðaeldisstöðvarinnar er tilkynningarskyld, samkvæmt 6. gr. laga um mat á Umhverfisáhrifum nr. 106/2000 og sbr. lið 1.11 í 1. viðauka laganna. Það er í samræmi við ákvæði til bráðabirgða í lögum um umhverfismat framkvæmda og áætlana nr. 111/2021, þar sem ferlið hófst fyrir gildistöku þeirra laga. Framkvæmdin var tilkynnt til Skipulagsstofnunar í mars 2021.

Niðurstaða Skipulagsstofnunar er að fyrirhuguð stækkun seiðaeldisstöðvar í Norður-Botni sé ekki líkleg til að hafa í för með sér umtalsverð umhverfisáhrif með tilliti til eðlis framkvæmdarinnar, staðsetningar hennar og eiginleika hugsanlegra áhrifa hennar. Framkvæmdin er því ekki háð mati á umhverfisáhrifum. Meðal þess sem kemur fram í niðurstöðum ákvörðunar Skipulagsstofnunar¹ er:

Framkvæmdin kemur til með að auka framleiðslugetu eldisstöðvar Arctic Smolt í Norður Botni í 2.400 tonna hámarkslífmassa. Framkvæmdin krefst 14.800 m² af nýbyggingum. Umfang mannvirkjagerðar verður því að teljast nokkurt. Vatnstaka úr borholum og af yfirborði mun einnig aukast og er heildar vatnsnotkun eftir stækkun áætluð allt að 270-290 l/s. Eldið fer fram í lokuðu kerfi og er gert ráð fyrir 95-99% endurnýtingu vatns í eldisstöðinni með RAS tækni. Frá eldinu fellur til lífrænn úrgangur en frárennsli verður hreinsað með tromlusíu og geislað áður en því er veitt til sjávar. Framkvæmdin mun hafa samlegðaráhrif á umhverfi með undangenginni uppbyggingu í eldisstöðinni.

Fyrirhugað framkvæmdasvæði er á svæði sem hefur verið skilgreint sem iðnaðarsvæði og ber merki mannglegra umsvifa þar sem fyrir er fiskeldi með tilheyrandi mannvirkjagerð. Þá liggur Bíldudalsvegur við framkvæmdasvæðið. Áformað framkvæmdasvæði ber ummerki fyrri framkvæmda, t.a.m. eldistjarna, slóðagerðar, skurðagerðar og landbúnaðar. Vistgerðum með hátt verndargildi á svæðinu ber að forðast að raska nema brýna nauðsyn beri til. Rask á framangreindum vistgerðum telst ekki mikið og er um að ræða vistgerðir sem eru útbreiddar á lands- eða svæðisvísu. Að mati Skipulagsstofnunar eru áhrif á vistgerðir og gróður því ekki líkleg til að verða umtalsverð.

Skipulagsstofnun telur að ný mannvirki tengd aukinni framleiðslu komi til með að hafa í för með sér neikvæð sjónræn áhrif. Telur hún að full ástæða sé til að vandað sé til allrar hönnunar mannvirkja og umhverfis þeirra, svo byggingar og önnur mannvirki valdi sem minnstum neikvæðum áhrifum og sómi sér sem best í landi. Að mati Skipulagsstofnunar er mikilvægt að í deiliskipulagi verði lögð áhersla á vandaða hönnun mannvirkja, umhverfismótun og góðan frágang lóðar en slíkar áherslur í deiliskipulagi og samsvarandi kvaðir í framkvæmda- og byggingarleyfum eru líklegar til að draga mjög úr ásýndaráhrifum framkvæmdarinnar.

Við stækkun stöðvarinnar mun aukinn úrgangur koma frá stöðinni og álag á viðtaka vegna losunar á lífrænum úrgangi því aukast miðað við það sem nú er. Skipulagsstofnun tekur undir ábendingar Umhverfisstofnunar og telur að í starfsleyfi þurfi að setja skilyrði um reglubundið eftirlit með virkni hreinsibúnaðar, losun mengunarefna og ástandi viðtaka. Að teknu tilliti til áforma framkvæmdaraðila um meðhöndlun á frárennsli og að í starfsleyfi verður kveðið á um vöktun á losun og áhrifum á viðtaka telur Skipulagsstofnun að áhrif frárennslis á viðtaka verði óveruleg.

Skipulagsstofnun bendir á að útrásarlögnin hefur hlotið meðferð á grundvelli þágildandi laga nr. 106/2000. Sú stækkun á eldisstöðinni sem ákvörðun þessi tekur til felur ekki í sér rask á leirum.



Að mati Skipulagsstofnunar er framkvæmdin ólíkleg til að hafa umtalsverð áhrif á náttúruyfyrirbæri sem njóta verndar á grundvelli 61. gr. laga um náttúruvernd.

Framleiðsluaukningunni fylgir aukin vatnsnotkun. Skipulagsstofnun telur í ljósi framlagðra gagna að óvíst sé hvort unnt sé að framleiða 2.400 tonn með þeirri vatnstöku sem áætluð er, m.a. í ljósi þess að framleiðslumagn þarf að taka mið af mögulegu vatnstökumagni. Skipulagsstofnun telur að við leyfisveitingar þurfi að setja skilyrði um hámarks vatnstöku grunn- og yfirborðsvatns auk vöktunar. Viðmið fyrir hámarks vatnstöku yfirborðsvatns þurfi að taka mið af rennsli Keldeyrarár.

Framleiðsluaukningin þýðir að seiðum í eldisstöðinni mun fjölga til muna. Það er því mikilvægt að

huga vel að vörnum gegn slysasleppingum til að draga úr líkum á neikvæðum áhrifum vegna erfðablöndunar eldislax við villta laxastofna. Í stöðinni sé lokað kerfi með margfaldri síun og telur Fiskistofa því nær ómögulegt að seiði geti sloppið úr stöðinni. Skipulagsstofnun tekur undir álit Fiskistofu en beinir því jafnframt til Matvælastofnunar að meta hvort ástæða sé til að setja skilyrði um reglubundið eftirlit með virkni sleppivarna í rekstrarleyfi.

8 Umhverfismatsskýrsla

Breytingin á aðalskipulaginu og gerð deiliskipulags fyrir Norður-Botn falla undir lög um umhverfismat framkvæmda og áætlana nr. 111/2021. Áætlunin er unnin samkvæmt skipulagslögum nr. 123/2010 og hún er tekin fyrir í sveitarstjórn Tálknafjarðarhrepps.

8.1 Viðfangsefni, nálgun og áherslur í umhverfismati

Áhrifaþættir

Áhrifavaldar eða áhrifaþættir skipulagsins eru þeir hlutar stefnunnar sem eru líklegir til að hafa áhrif á umhverfið. Umhverfisþættir eru þeir þættir sem framkvæmd eða áætlun getur haft áhrif á. Umhverfismatinu er ætlað að lágmarka neikvæð áhrif við gerð áætlunar og hámarka þau jákvæðu. Í töflu hér að neðan (Tafla 8.1) er vinsun umhverfisþátta, þ.e. megin matsþættir og umhverfisþættir sem eru líklegir til að verða fyrir áhrifum vegna stefnu aðalskipulagsins og útfærslu hennar í deiliskipulagi. Val umhverfisþátta byggir á fyrirliggjandi upplýsingum um grunnástand, upplýsingar úr vinnu við umhverfismat framkvæmdarinnar (ákvörðun um matsskyldu) og aðrar forsendur sem liggja fyrir.

Tafla 8.1 Vinsun umhverfisþátta. Matsþættir og umhverfisþættir sem teljast líklegir til þess að verða fyrir áhrifum vegna skipulagsgerðar í tengslum við uppbyggingu í Norður-Botni.

Matsþáttur ¹	Umhverfisþættir ²	Skýringar
Hagrænir og félagslegir þættir	Íbúar og efnisleg verðmæti	Aukin starfsemi getur eflt atvinnulífið í sveitarfélaginu og haft áhrif á aðra þróun innan þess. Framkvæmdir geta haft áhrif á gildi eigna, m.a. vegna truflunar, breyttrar ásýndar eða aukinnar eftirspurnar. Aðgengi að innviðum, s.s. samgöngum, raforku og neysluvatni hefur áhrif á starfsemina
Náttúrufarslegir þættir	Líffræðileg fjölbreytni, plöntur, dýr, vatn, jarðmyndanir og jarðvegur	Affall til sjávar frá fiskeldi og hugsanleg mengunarslys geta haft áhrif á líffræðilega fjölbreytni á svæðinu. Á sama hátt getur samdráttur í losun næringarefna haft áhrif á lífríki á svæðinu. Framkvæmdir geta haft áhrif á gróður og dýralíf, s.s. truflun á dýralífi og skerðingu á ákveðnum gróðurlendum eða plöntutegundum. Öflun heits og kalds vatns getur haft áhrif á vatnsbúskap sem og jarðfræðilega og líffræðilega þætti
Landslag, ásýnd og menningararfur	Landslag, menningarmínjar	Framkvæmdir breyta ásýnd svæðisins. Sjónrænt áhrifasvæði getur verið stórt og áhrifin eru langvarandi. Ljósmeignun utan þéttbýlis. Framkvæmdir geta raskað sögu- og menningarmínjum
Heilsa, útivist og öryggi	Heilbrigði manna og landslag	Framkvæmdin getur haft áhrif á aðgengi að útivist og upplifun á svæðinu. Útivist og upplifun íbúa og gesta er ein af forsendum fyrir lífsgæðum. Hugsanleg hækkun sjávarborðs hefur áhrif á öryggi

¹ Matsþættir taka mið af megin viðfangsefnum við breytingar á aðalskipulagi og gerð deiliskipulags vegna seiðaldisstöðvar í Norður-Botni í Tálknafirði.

² Umhverfisþættir sbr. lög um umhverfismat framkvæmda og áætlana nr. 111/2021 .



Tafla 8.2 Umhverfisviðmið, umhverfisvísar og umhverfispættir sem byggt verður á í umhverfismati.

Umhverfisviðmið	Byggt á	Umhverfisvísar	Umhverfispættir ²												
			Íbúar	Heilbrigði manna	Dýr	Plöntur	Líffræðileg fjölbreytni	Jarðvegur	Jarðmyndanir	Vatn	Loftslag	Efnisleg verðmæti	Menningarminjar	Landslag	Næmni fyrir hættu á slysum og náttúruhamförum
Stuðla að heilbrigðu líferni og vellíðan fyrir alla frá vöggju til grafar Stuðla að heilnæmu umhverfi og góðum möguleikum til útiveru. Draga úr slysum og dauðsföllum af völdum umferðarslysa	HMS ³ -3 LSK 15-26 ⁴	Umferðarslyslýs Svífryk Hljóðstig Aðgengi að útivist													
Tryggja aðgengi allra að hreinu vatni og sjálfbæra nýtingu þess Auka vatnsgæði með því að draga úr mengun. Vernda og endurheimta vatnstengd vistkerfi, þ.m.t. fjalllendi, skóga, votlendi, ár, grunnvatnsból og stöðuvötn	HMS-6 Lög um stjórn vatnamála	Fráveita Vatnsgæði, mengun Votlendi													
Stuðla að sjálfbærum hagvexti og góðum atvinnutækifærum fyrir alla Viðhalda hagvexti í samræmi við aðstæður. Draga úr hagvexti sem gengur á umhverfið. Stuðla að samkeppnishæfni og eflingu samfélags og atvinnulífs. Stuðla að sjálfbærri ferðaþjónustu sem skapar störf og leggur áherslu á staðbundna menningu og framleiðsluvörur	HMS 8 LSK 15-26	Hagvöxtur, íbúafjöldi Staða atvinnulífs og fjölbreytni Ferðaþjónusta, viðhorf ferðamanna													
Byggja viðnámsþolna innviði og styðja nýsköpun Þróa trausta innviði sem eru sjálfbærir og með viðnámsþol gagnvart breytingum, í því skyni að styðja við efnahagsþróun og velferð allra. Stuðla að samkeppnishæfni, þoli og eflingu samfélags og atvinnulífs.	HMS-9 LSK 15-26	Hækkun sjávarborðs Veitur Umferð, vegflokkan Raforkuflutningur													
Grípa til aðgerða til að berjast gegn loftslagsbreytingum og áhrifum þeirra Auka viðbragðsáætlanir og forvarnir við vá af völdum loftslagsbreytinga og náttúruhamfara. Stuðla að orkuskiptum í samgöngum og kolefnisbindingu. Stuðla að öryggi almennings gagnvart náttúruvá og loftslagsbreytingum	HMS-13 AL 18-30 ⁵ LSK 15-26	Binding kolefnis Losun kolefnis													
Vernda, endurheimta og styðja sjálfbæra nýtingu vistkerfa á landi Tryggja varðveislu, endurheimt og sjálfbæra nýtingu vistkerfa á landi og í ferskvatni og þjónustu þeirra, sérstaklega skóga, votlendis, fjalllendis og þurrlendis í samræmi við alþjóðlegar skuldbindingar. Endurheimta land og jarðveg og vinna að sjálfbærri gróðurframvindu. Grípa til aðgerða til að koma í veg fyrir landnáms og draga úr áhrifum ágengra framandi tegunda á vistkerfi á landi og í vatni	HMS-15 Lög um náttúruvernd	Líffræðileg fjölbreytni Gróðurfar Landbúnaðarland Fuglalíf, vatnalíf Verndarsvæði													
Stuðla að verndun og varðveislu sérstæðrar náttúru og menningar og sögu sem felst m.a. í byggingararfi og landslagi Stuðla að varðveislu og vernd náttúru- og menningarminja, sem felast í líffræðilegum fjölbreytileika, fjölbreytni jarðmyndananna, landslagi og minjum um sögu og búsetu. Staðsetning og hönnun nýrra mannvirkja taki mið af byggingarhefðum, náttúru, landslagi og staðháttum	LSK 15-26 VTF ⁶ MSM ⁷ Lög um menningar-minjar	Fágæti landslags Ásýnd lands Nýtingarsaga Menningarlandslag Náttúruminjar Fornleifaskráning Röskun lands													



Viðmið og vísar til grundvallar umhverfismati

Umhverfisviðmiðum er ætlað að lýsa æskilegri þróun með tilliti til sjálfbærni og umhverfismála. Umhverfisviðmiðin eru birt í töflu hér að ofan (Tafla 8.2), en þar eru einnig tilgreindir vísar og tengsl við umhverfisþætti sem skilgreind eru í lögum um umhverfismat framkvæmda og áætla.⁸ Umhverfisviðmiðin eru í grunninn byggð á Heimsmarkmiðum Sameinuðu þjóðanna um sjálfbæra þróun. Sérstaklega er tekið mið af heimsmarkmiðum sem valin hafa verið sem forgangsmarkmið íslenskra stjórnvalda og hafa augljós tengsl við skipulagsgerð.⁹ Einnig er byggt á *Landsskipulagsstefnu 2015-2026* og öðrum áætlunum á landsvísu sem marka stefnu um landnotkun, auk laga og reglugerða.

Í umhverfismatinu er unnið með fjóra matsþætti sem taka til meginviðfangsefna þess (Tafla 8.1 og Tafla 8.3). Lagt er mat á hvort skipulagið eða einstakir hlutar þess styðji eða gangi gegn umhverfisviðmiðunum og við framkvæmd matsins er beitt matsspurningum sem vísa til umhverfisviðmiðanna. Tafla 8.3 inniheldur matsspurningarnar sem skilgreindar eru til að greina hvort stefnan styður eða vinnur gegn umhverfisviðmiðunum.

Tafla 8.3 Matsþættir, viðmið og matsspurningar til að greina hvort stefna aðalskipulagsins styður eða vinnur gegn umhverfisviðmiðunum.

Matsþáttur	Viðmið	Matsspurningar
Hagrænir og félagslegir þættir	Stuðla að sjálfbærum hagvexti og góðum atvinnutækifærum fyrir alla Byggja viðnámsþolna innviði og styðja nýsköpun	<ul style="list-style-type: none"> • Stuðlar stefnan að atvinnuuppbyggingu á svæðinu? • Stuðlar stefnan/framkvæmdin að sterkari innviðum sem taka mið af umhverfisbreytingum • Stuðlar stefnan/framkvæmdin að þoli gagnvart samfélags- og umhverfisbreytingum? • Er stefnan líkleg til að hafa áhrif á ferðamenn og ferðaþjónustu?
Náttúrufarslegir þættir	Vernda, endurheimta og styðja sjálfbæra nýtingu vistkerfa á landi Grípa til aðgerða til að berjast gegn loftslagsbreytingum og áhrifum þeirra	<ul style="list-style-type: none"> • Hefur stefnan áhrif á svæði þar sem eru merkar náttúruminjar sem njóta verndar, svo sem á náttúruminjasrá, 61. gr. náttúruverndarlaga eða alþjóðlegra samninga? • Hefur stefnan áhrif á loftslagsmál, losun gróðurhúsalofttegunda og/eða viðbrögð við loftslagsbreytingum?
Landslag, ásýnd og menningararfur	Stuðla að verndun og varðveislu sérstæðrar náttúru og menningar og sögu sem felst m.a. í byggingararfi og landslagi	<ul style="list-style-type: none"> • Styður stefnan markmið um að staðsetning og hönnun nýrra mannvirkja taki mið af náttúru, landslagi og staðháttum? • Hefur stefnan í för með sér röskun á fornleifum eða svæðum þar sem eru merkar menningarminjar? • Hefur stefnan áhrif á og/eða raskar fágætum landslagsheildum eða breytir ásýnd lands?
Heilsa, útivist og öryggi	Stuðla að heilbrigðu lífni og vellíðan fyrir alla frá vöggju til grafar Tryggja aðgengi allra að hreinu vatni og sjálfbæra nýtingu þess	<ul style="list-style-type: none"> • Stuðlar stefnan að möguleikum til útivistar og hreyfingar? • Stuðlar stefnan að vörnum gegn mengun grunnvatns eða röskun á vistkerfum, svo sem með losun eða efnistöku? • Stuðlar stefnan að auknum gæðum umhverfis, svo sem hvað varðar umferðaröryggi og hljóðvist?

Aðferðir við umhverfismat og framsetning niðurstaðna

Við umhverfismatið er stuðst við þær upplýsingar sem liggja fyrir um grunnástand umhverfis, upplýsingar úr tilkynningu vegna fyrirspurnar um matsskyldu og upplýsingar sem koma fram í skipulagsferlinu.

Í umhverfismatinu er stuðst við vægiseinkunnir við mat á valkostum og einstökum þáttum skipulagsins. Vægiseinkunnirnar byggja á leiðbeiningum Skipulagsstofnunar¹⁰ og stuðst er við sex



vægiseinkunnir við matið (Tafla 8.4). Í umhverfismatinu er lagt mat á það hvort stefnan eða valkostir um stefnu styðji eða gangi gegn þeirri stefnu sem umhverfisviðmiðin fela í sér.

Tafla 8.4 Vægiseinkunn fyrir mat á umhverfisáhrifum áætlunar.

Vægiseinkunn	Skýringar
++	Veruleg jákvæð áhrif. Tillaga að stefnu eða framkvæmd styður viðkomandi umhverfisviðmið og stuðlar að verulega jákvæðri breytingu á umhverfinu.
+	Jákvæð áhrif. Tillaga að stefnu eða framkvæmd styður viðkomandi umhverfisviðmið.
0	Engin eða óveruleg áhrif / Á ekki við. Tillaga að stefnu eða framkvæmd hefur engin, lítil eða óljós tengsl við viðkomandi umhverfisviðmið.
-	Neikvæð áhrif. Tillaga að stefnu eða framkvæmd vinnur gegn eða gengur þvert á viðkomandi umhverfisviðmið.
--	Veruleg neikvæð áhrif. Tillaga að stefnu eða framkvæmd vinnur gegn eða gengur þvert á viðkomandi umhverfisviðmið og stuðlar að verulega neikvæðri breytingu á umhverfinu.
?	Óvissa um áhrif / Vantar upplýsingar. Óvíst er eða háð útfærslu hvort tillaga að stefnu eða framkvæmd styður eða vinnur gegn viðkomandi umhverfisviðmiði.

Stefnukostir

Metnir eru valkostir um stefnu aðalskipulagsins, með það að markmiði að matið gefi yfirsýn og veiti upplýsingar um það svigrúm sem er í skipulagsgerð vegna uppbyggingar í Norður-Botni með tilliti til sjálfbærni viðmiða. Skoðaðir eru eftirfarandi valkostir í tengslum við aðalskipulagsbreytinguna og bornir saman miðað við núll-kost:

- **Valkostir um staðsetningu seiðaeldisstöðvar í Norður-Botni.**
 - **Uppbygging á núverandi stað.** Aukin framleiðsla fiskiseiða í Norður-Botni, uppbygging seiðahúss á þeim stað.
 - **Uppbygging á Keldeyri.** Dregið úr uppbyggingu á núverandi stað í Norður-Botni og byggð verði ný seiðaeldisstöð á Keldeyri.
 - **Núll-kostur.** Að ekki komi til frekari uppbyggingar í Norður-Botni.
- **Valkostir um færslu þjóðvegur í Norður-Botni.**
 - **Færsla þjóðvegur við Botnsdal.** Að þjóðvegur nr. 63 verði færður á um 800 m kafla í Norður-Botni, þ.e. um Botnsdal að Hjallatúni.
 - **Núll-kostur.** Engar breytingar gerðar á legu þjóðvegur nr. 63 í Norður-Botni.



8.2 Áhrif aðalskipulagsbreytingar og eftirfylgni

Umhverfisáhrif valkosta um staðsetningu seiðaeldisstöðvar í Norður-Botni

Í töflunum hér á eftir er sett fram umhverfismat valkosta sem skoðaðir eru í tengslum val á staðsetningu uppbyggingar seiðaeldisstöðvar í Norður-Botni (Tafla 8.5).

Tafla 8.5 Umhverfismat valkosta um staðsetningu seiðaeldisstöðvar í Norður-Botni og til samanburðar núll-kostur.

	Umhverfisviðmið/matsspurning	Núll-kostur	Uppbygging á núverandi stað	Uppbygging á Keldeyri
Hagræni og félagslegir bættir	Stuðla að sjálfbærum hagvexti og góðum atvinnutækifærum fyrir alla Stuðlar stefnan að atvinnuuppbyggingu á svæðinu?	Stefnan stuðlar að óverulegu leyti að atvinnuuppbyggingu, umfram það sem er á svæðinu í dag	Til skamms tíma verða til störf, þ.e. meðan á framkvæmdum stendur. Til langs tíma litið verða til varanleg störf við framleiðsluna	Til skamms tíma verða til störf, þ.e. meðan á framkvæmdum stendur. Til langs tíma litið verða til varanleg störf við framleiðsluna
	Byggja viðnámsþolna innviði og styðja nýsköpun Stuðlar stefnan/framkvæmdin að sterkari innviðum sem taka mið af umhverfisbreytingum	Stefnan stuðlar að óverulegu leyti að eflingu innviða	Stefnan stuðlar að óverulegu leyti að eflingu innviða, en starfsemin er að einhverju leyti viðkvæm fyrir sjávarborðsbreytingum vegna landfyllinga. Starfsemin í eldisstöðinni er háð góðu aðgengi að innviðum, svo sem samgöngum, raforku og vatni og byggðarlagið nýtur að einhverju leyti góðs af því	Stefnan stuðlar að óverulegu leyti að eflingu innviða, en starfsemin er að einhverju leyti viðkvæm fyrir sjávarborðsbreytingum vegna landfyllinga. Starfsemin í eldisstöðinni er háð góðu aðgengi að innviðum, svo sem samgöngum, raforku og vatni og byggðarlagið nýtur að einhverju leyti góðs af því
	Stuðlar stefnan/framkvæmdin að þoli gagnvart samfélags- og umhverfisbreytingum?	Stefnan stuðlar að óverulegu leyti að auknu þoli gagnvart samfélags- og umhverfisbreytingum	Ný störf styrkja byggðina og það eykur þol byggðarlagsins gangvart samfélags- og umhverfisbreytingum	Ný störf styrkja byggðina og það eykur þol byggðarlagsins gangvart samfélags- og umhverfisbreytingum
	Er stefnan líkleg til að hafa áhrif á ferðamenn og ferðaþjónustu?	Stefnan er líkleg til að hafa neikvæð áhrif á ferðaþjónustu	Stefnan er líkleg til að hafa neikvæð áhrif á ferðamenn og ferðaþjónustu til skamms og langs tíma, þ.e. vegna rasks meðan á framkvæmdum stendur og breytinga á yfirbragði og ásýnd svæðisins að framkvæmdum loknum. Áhrifin eru þó háð frágagni og mótun lands	Stefnan er líkleg til að hafa neikvæð áhrif á ferðamenn og ferðaþjónustu til skamms og langs tíma, þ.e. vegna rasks meðan á framkvæmdum stendur og breytinga á yfirbragði og ásýnd svæðisins að framkvæmdum loknum. Áhrifin eru þó háð frágagni og mótun lands



Aðalskipulag Tálknafjarðarhrepps 2006-2018
Aðalskipulagsbreyting Norður-Botn

Náttúruforslegir þættir	Vernda, endurheimta og styðja sjálfbæra nýtingu vistkerfa á landi Hefur stefnan áhrif á svæði þar sem eru merkar náttúruminjar sem njóta verndar, svo sem á náttúruminjasrá, 61. gr. náttúruverndarlaga eða alþjóðlegra samninga?	Stefnan hefur ekki áhrif á svæði þar sem eru merkar náttúruminjar sem njóta verndar samkvæmt náttúruminjasrá og tillögu að B-hluta náttúruminjasrár	Stefnan hefur ekki áhrif á svæði þar sem eru merkar náttúruminjar sem njóta verndar samkvæmt náttúruminjasrá og tillögu að B-hluta náttúruminjasrár. Seiðaeldisstöðin verður alfarið starfrækt í lokuðu kerfi og slíkur búnaður er líklegur til að draga umtalsvert úr hættu á að seiði sleppi til sjávar	Stefnan hefur ekki áhrif á svæði þar sem eru merkar náttúruminjar sem njóta verndar samkvæmt náttúruminjasrá og tillögu að B-hluta náttúruminjasrár. Seiðaeldisstöðin verður alfarið starfrækt í lokuðu kerfi og slíkur búnaður er líklegur til að draga umtalsvert úr hættu á að seiði sleppi til sjávar
	Grípa til aðgerða til að berjast gegn loftslagsbreytingum og áhrifum þeirra Hefur stefnan áhrif á loftslagsmál, losun gróðurhúsalofttegunda og/eða viðbrögð við loftslagsbreytingum?	Stefnan hefur óveruleg áhrif á loftslagsbreytingar eða viðbrögð við þeim. Að hluta til er svæðið þegar raskað	Til skemmri tíma veldur stefnan aukinni losun gróðurhúsalofttegunda, vegna röskunar á gróðri og jarðvegi vegna framkvæmda. Að hluta til er svæðið þegar raskað	Til skemmri tíma veldur stefnan aukinni losun gróðurhúsalofttegunda, vegna röskunar á gróðri og jarðvegi vegna framkvæmda
Landslag, ásjúnd og menningararfur	Stuðla að verndun og varðveislu sérstæðrar náttúru og menningar og sögu sem felst m.a. í byggingararfi og landslagi Styður stefnan markmið um að staðsetning og hönnun nýrra mannvirkja taki mið af náttúru, landslagi og staðháttum?	Stefnan hefur ekki áhrif	Um er að ræða mjög stórar byggingar sem hafa áhrif á ásjúnd lands. Stefnan styður að einhverju leyti markmið um að staðsetning og hönnun mannvirkja taki mið af náttúru, landslagi og staðháttum, enda miði skipulagsákvæði í aðal- og deiliskipulagi að því að lágmarka sjónræn áhrif og að mannvirki og mótun lands sé í sem bestu samræmi við landslag. Byggingarlandið liggur fremur lágt í landinu en það gefur möguleika á að fella mannvirki vel að landslaginu	Um er að ræða mjög stórar byggingar sem hafa áhrif á ásjúnd lands. Stefnan styður að einhverju leyti markmið um að staðsetning og hönnun mannvirkja taki mið af náttúru, landslagi og staðháttum, enda miði skipulagsákvæði í aðal- og deiliskipulagi að því að lágmarka sjónræn áhrif og að mannvirki og mótun lands sé í sem bestu samræmi við landslag. Á Keldeyri er lítið undirlendi og uppbygging af þessari stærðargráðu hefur ekki rými nema með umfangsmiklum landfyllingum
	Hefur stefnan í för með sér röskun á fornleifum eða svæðum þar sem eru merkar menningarminjar?	Stefnan hefur óveruleg áhrif á menningarminjar, en að einhverju leyti hefur minjum verið raskað. Óbreytt stefna stuðlar því ekki að varðveislu	Minjar á svæðinu hafa verið skráðar og að einhverju leyti hafa þær þegar orðið fyrir raski. Með mótvægisáðgerðum, svo sem með því að merkja og girða af minjastaði, er reiknað með að hægt sé að koma í veg fyrir frekara rask á fornminjum í tengslum við framkvæmdir	Minjar á svæðinu hafa verið skráðar. Með mótvægisáðgerðum, svo sem með því að merkja og girða af minjastaði, er reiknað með að hægt sé að koma í veg fyrir rask á fornminjum í tengslum við framkvæmdir
	Hefur stefnan áhrif á og/eða raskar fágætum landslagsheildum eða breytir ásjúnd lands?	Stefnan hefur ekki för með sér röskun á landslagsheildum eða breytir ásjúnd lands. Hins vegar er svæðið talsvert raskað og umhverfið ófrágengið	Ekki er um að ræða fágætar landslagsheildir en svæðið er þegar talsvert raskað. Miklar breytingar verða á ásjúnd lands til lengri tíma lítið, einkum vegna umfangs bygginga. Til skemmri tíma eru áhrif af raski á framkvæmdatímanum og vegna efnistöku, en til lengri tíma ráðast þau áhrif af frágangi svæða og mótun lands	Ekki er um að ræða fágætar landslagsheildir en svæðið er að hluta til þegar raskað. Miklar breytingar verða á ásjúnd lands til lengri tíma lítið, einkum vegna umfangs bygginga og vegna þess hve undirlendi er af skornum skammti. Til skemmri tíma eru áhrif af raski á framkvæmdatímanum og vegna efnistöku, en til lengri tíma ráðast þau áhrif af frágangi svæða og mótun lands



Aðalskipulag Tálknafjarðarhrepps 2006-2018
Aðalskipulagsbreyting Norður-Botn

Heilsa, útivist og öryggi	Stuðla að heilbrigðu líferni og vellíðan fyrir alla frá vöggum til grafar Stuðlar stefnan að möguleikum til útivistar og hreyfingar?	Stefnan hefur óveruleg áhrif á möguleika til útivistar og hreyfingar. Svæðið er í dag talsvert raskað og hluti þess er aðgengilegt til útivistar	Stefnan hefur neikvæð áhrif á möguleika til útivistar, einkum á framkvæmdatímanum, en til lengri tíma ráðast þau áhrif af frágangi svæða og mótun lands og aðgengi fyrir almenning	Stefnan hefur neikvæð áhrif á möguleika til útivistar, einkum á framkvæmdatímanum, en til lengri tíma ráðast þau áhrif af frágangi svæða og mótun lands og aðgengi fyrir almenning
	Stuðlar stefnan að auknum gæðum umhverfis, svo sem hvað varðar umferðaröryggi og hljóðvist?	Stefnan hefur ekki áhrif	Stefnan kann að einhverju marki að hafa neikvæð áhrif á umferðaröryggi og hljóðvist á framkvæmdatímanum, vegna flutninga, vegagerðar o.fl.	Stefnan kann að einhverju marki að hafa neikvæð áhrif á umferðaröryggi og hljóðvist á framkvæmdatímanum, vegna flutninga o.fl.
	Tryggja aðgengi allra að hreinu vatni og sjálfbæra nýtingu þess Stuðlar stefnan að vörnum gegn mengun grunnvatns eða röskun á vistkerfum, svo sem með losun eða efnistöku?	Stefnan hefur óveruleg áhrif á grunnvatn, en í dag er stunduð umtalsverð vatnstaka í tengslum við starfsemina	Við stækkun stöðvarinnar er séð fyrir vatnsþörf. Nýttur er hreinsibúnaður sem byggir á endurnýtingu vatns innan stöðvarinnar	Við stækkun stöðvarinnar er séð fyrir vatnsþörf. Nýttur er hreinsibúnaður sem byggir á endurnýtingu vatns innan stöðvarinnar



Umhverfisáhrif valkosta um færslu þjóðvegjar í Norður-Botni.

Í töflunum hér á eftir er sett fram umhverfismat valkosta sem skoðaðir eru um færslu þjóðvegjar nr. 63 í Norður-Botni (Tafla 8.6).

Tafla 8.6 Umhverfismat valkosta um færslu þjóðvegjar í Norður-Botni og núllkostur.

	Umhverfisviðmið/matsspurning	Núll-kostur	Færsla þjóðvegjar við Botnsdal
Hagrænir og félagslegir þættir	Stuðla að sjálfbærum hagvexti og góðum atvinnutækifærum fyrir alla Stuðlar stefnan að atvinnuuppbyggingu á svæðinu?	Stefnan hefur ekki áhrif á atvinnuuppbyggingu á svæðinu	Til skamms tíma verða til störf, þ.e. meðan á framkvæmdum stendur
	Byggja viðnámspolna innviði og styðja nýsköpun Stuðlar stefnan/framkvæmdin að sterkari innviðum sem taka mið af umhverfisbreytingum	Óbein neikvæð áhrif. Núverandi lega þjóðvegjar þrengir kosti um staðsetningu seiðaldisstöðvar. Ef ekki kemur til færslu vegarins væri seiðaldisstöðin byggð að hluta á landfyllingu sem gerir erfiðara um vik að taka tillit til langtíma breytinga á sjávarborði vegna loftlagsbreytinga	Óbein jákvæð áhrif. Stefnan gefur kost á að færa byggingar seiðaldisstöðvar fjær ströndinni og mannvirki verða síður fyrir áhrifum af langtíma breytingum á sjávarborði vegna loftlagsbreytinga. Minni þörf verður fyrir landfyllingar
	Stuðlar stefnan/framkvæmdin að þoli gagnvart samfélags- og umhverfisbreytingum?	Óveruleg áhrif til langs tíma litið	Óbein áhrif, en til langs tíma litið stuðla bættar samgöngur að sterkari byggð
	Er stefnan líkleg til að hafa áhrif á ferðamenn og ferðaþjónustu?	Stefnan hefur óveruleg áhrif	Stefnan er líkleg til að hafa að einhverju marki neikvæð áhrif á ferðamenn til skamms tíma, þ.e. vegna rasks meðan á framkvæmdum stendur. Til langs tíma litið hefur færsla vegarins jákvæð áhrif á heildaryfirbragð svæðisins svo og umferðaröryggi fyrir ferðamenn og heimamenn
Náttúrufræðilegir þættir	Vernda, endurheimta og styðja sjálfbæra nýtingu vistkerfa á landi Hefur stefnan áhrif á svæði þar sem eru merkar náttúruminjar sem njóta verndar, svo sem á náttúruminjasrá, 61. gr. náttúruverndarlaga eða alþjóðlegra samninga?	Stefnan hefur ekki áhrif á svæði þar sem eru merkar náttúruminjar sem njóta verndar samkvæmt náttúruminjasrá og tillögu að B-hluta náttúruminjasrá	Stefnan hefur ekki áhrif á svæði þar sem eru merkar náttúruminjar sem njóta verndar samkvæmt náttúruminjasrá og tillögu að B-hluta náttúruminjasrá
	Grípa til aðgerða til að berjast gegn loftslagsbreytingum og áhrifum þeirra Hefur stefnan áhrif á loftslagsmál, losun gróðurhúsalofttegunda og/eða viðbrögð við loftslagsbreytingum?	Stefnan hefur ekki áhrif	Stefnan veldur aukinni losun gróðurhúsalofttegunda vegna röskunar á gróðri og jarðvegi vegna framkvæmda. Gróið land verður fyrir áhrifum, m.a. tún sunnan við Hjallatún. Á móti er hægt að græða land í fyrria vegstæði



Landslag, ásýnd og menningararfur	Stuðla að verndun og varðveislu sérstæðrar náttúru og menningar og sögu sem felst m.a. í byggingararfi og landslagi Styður stefnan markmið um að staðsetning og hönnun nýrra mannvirkja taki mið af náttúru, landslagi og staðhættum?	Stefnan hefur ekki áhrif	Við hönnun vegarins gefst tækifæri á að fella hann vel að landslaginu og aðliggjandi mannvirkjum
	Hefur stefnan í för með sér röskun á fornleifum eða svæðum þar sem eru merkar menningarminjar?	Stefnan hefur ekki áhrif menningarminjar	Minjar á svæðinu hafa verið skráðar og framkvæmdin er ekki líkleg til að hafa áhrif á skráða minjastaði. Með því að merkja og girða minjastaðina af og hanna veginn með tilliti til menningarminja, er hægt að koma í veg fyrir rask á fornminjum í tengslum við framkvæmdina
	Hefur stefnan áhrif á og/eða raskar fágætum landslagsheildum eða breytir ásýnd lands?	Stefnan hefur ekki áhrif	Stefnan hefur óveruleg áhrif á landslagsheildir en með hönnun vegarins gefst tækifæri á að fella hann betur að landslaginu og aðliggjandi mannvirkjum
Heilsa, útivist og öryggi	Stuðla að heilbrigðu líferni og vellíðan fyrir alla frá vöggju til grafar Stuðlar stefnan að möguleikum til útivistar og hreyfingar?	Stefnan hefur óveruleg áhrif á möguleika til útivistar. Núverandi vegur stuðlar að aðgengi að svæðinu að því marki sem mögulegt er að stunda þar útivist	Nýr vegur eykur aðgengi að svæðinu, að því marki sem mögulegt er að stunda þar útivist, þ.e. með hönnun vegarins og útfærslu veltenginga o.fl.
	Stuðlar stefnan að auknum gæðum umhverfis, svo sem hvað varðar umferðaröryggi og hljóðvist?	Núverandi vegur er ekki hannaður með tilliti til aðstæðna og þeirra krafna sem gerðar eru til þjóðvega	Nýr vegur er hannaður með tilliti til umferðaröryggis og öryggis vegfaraenda sem fara um svæðið, óháð ferðamáta. Að einhverju marki eru neikvæð áhrif á hljóðvist á framkvæmdatímanum, en þau áhrif eru skammvinn og hafa áhrif á fáa
	Tryggja aðgengi allra að hreinu vatni og sjálfbæra nýtingu þess Stuðlar stefnan að vörnum gegn mengun grunnvatns eða röskun á vistkerfum, svo sem með losun eða efnistöku?	Stefnan hefur ekki áhrif	Óveruleg áhrif að því gefnu að gætt sé að lífríki Botnsár við efnistöku og á framkvæmdatímanum



Niðurstaða umhverfismats og samlegðaráhrif

Framkomnar lýsingar á staðháttum og upplýsingar úr ferlinu draga upp þá mynd að fyrirhuguð uppbygging seiðaeldisstöðvar er á þegar röskuðu svæði í Norður-Botni. Samanburður valkosta um staðsetningu uppbyggingar og samanburður við núll-kost leiðir að hluta til í ljós heildaráhrifin af framkvæmdinni (Tafla 8.7). Veigamestu neikvæðu áhrifin eru ekki síst af völdum ásýndarbreytinga og rasks á framkvæmdatímanum, og vegna stærðar bygginga sem hefur áhrif á ásýnd lands til lengri tíma litið.

Tafla 8.7 Samantekt umhverfismats valkosta um staðsetningu seiðaeldisstöðvar í Norður-Botni.

	Umhverfisviðmið/matsspurning	Núll-kostur	Færsla þjóðvegur við Botnsdal	Uppbygging á Keldeyri
Hagrænir og félagslegir bættir	Stuðla að sjálfbærum hagvexti og góðum atvinnutækifærum fyrir alla Stuðlar stefnan að atvinnuuppbyggingu á svæðinu?	-	++	++
	Byggja viðnámsþolna innviði og styðja nýsköpun Stuðlar stefnan/framkvæmdin að sterkari innviðum sem taka mið af umhverfisbreytingum	0	+	+
	Stuðlar stefnan/framkvæmdin að þoli gagnvart samfélags- og umhverfisbreytingum?	0	++	++
	Er stefnan líkleg til að hafa áhrif á ferðamenn og ferðaþjónustu?	-	-	-
Náttúrfarslegir bættir	Vernda, endurheimta og styðja sjálfbæra nýtingu vistkerfa á landi Hefur stefnan áhrif á svæði þar sem eru merkar náttúruminjar sem njóta verndar, svo sem á náttúruminjaskrá, 61. gr. náttúruverndarlaga o.fl.	0	0	0
	Grípa til aðgerða til að berjast gegn loftslagsbreytingum og áhrifum þeirra Hefur stefnan áhrif á loftslagsmál, losun gróðurhúsalofttegunda og/eða viðbrögð við loftslagsbreytingum?	0	-	-
Landslag, ásýnd og menningarráttur	Stuðla að verndun og varðveislu sérstæðrar náttúru og menningar og sögu sem felst m.a. í byggingararfi og landslagi. Styður stefnan markmið um að staðsetning og hönnun nýrra mannvirkja taki mið af náttúru, landslagi og staðh.	0	+	-
	Hefur stefnan í för með sér röskun á fornleifum eða svæðum þar sem eru merkar menningarminjar?	0	+	+
	Hefur stefnan áhrif á og/eða raskar fágætum landslagsheildum eða breytir ásýnd lands?	-	-	--
Heilsa, útivist og öryggi	Stuðla að heilbrigðu líferni og vellíðan fyrir alla frá vöggu til grafar Stuðlar stefnan að möguleikum til útivistar og hreyfingar?	0	-	-
	Stuðlar stefnan að auknum gæðum umhverfis, svo sem hvað varðar umferðaröryggi og hljóðvist?	0	-	-
	Tryggja aðgengi allra að hreinu vatni og sjálfbæra nýtingu þess Stuðlar stefnan að vörnum gegn mengun grunnvatns eða röskun á vistkerfum, svo sem með losun eða efnistöku?	0	+	+



Jákvæðu áhrifin af uppbyggingu seiðaeldisstöðvarinnar eru áhrifin á samfélag, á uppbyggingartímanum og varanleg störf við framleiðsluna til lengri tíma litið. Að einhverju marki eru þessar framkvæmdir tækifæri til að koma skikki á nýtingu og umhirðu lands, ganga frá efnisnánum og ljúka við landmótun svæðisins. Auk þess er nýtt tækni í hinni nýju eldisstöð sem nýtir vatnið vel, lágmarkar mengun í frárennsli og lágmarkar hættu á slysasleppingum.

Efnistaka er áformuð í Botnsdal í tengslum við vegagerð og uppbygginguna í Norður-Botni og er í umsögn Fiskistofu, í tengslum við ákvörðun um matsskyldu, lögð áhersla á að hún spillti ekki fiskgengd í Botnsá.

Samanburður valkosta (Tafla 8.7) leiðir í ljós að valkostur um uppbyggingu seiðaeldisstöðvar á núverandi stað í Norður-Botni er fýsilegri kostur en uppbygging á Keldeyri. Ástæðan er einkum að undirlendi er mjög takmarkað á Keldeyri og um væri að ræða gerð landfyllingar með tilheyrandi raski. Einnig væru byggingar mjög stórar í landslaginu á Keldeyri, en að ákveðnu leyti væru þær ekki áberandi þar, séð frá þjóðvegi.

Tafla 8.8 Samantekt valkosta um færslu þjóðvegur í Norður-Botni.

	Umhverfisviðmið/matsspurning	Núll-kostur	Færsla þjóðvegur við Botnsdal
Hagræni og félagslegir bættir	Stuðla að sjálfbærum hagvexti og góðum atvinnutækifærum fyrir alla Stuðlar stefnan að atvinnuuppbyggingu á svæðinu?	0	+
	Byggja viðnámsþolna innviði og styðja nýsköpun Stuðlar stefnan/framkvæmdin að sterkari innviðum sem taka mið af umhverfisbreytingum	-	++
	Stuðlar stefnan/framkvæmdin að þoli gagnvart samfélags- og umhverfisbreytingum?	0	+
	Er stefnan líkleg til að hafa áhrif á ferðamenn og ferðabjónustu?	0	+
Náttúrufrars-legir bættir	Vernda, endurheimta og styðja sjálfbæra nýtingu vistkerfa á landi Hefur stefnan áhrif á svæði þar sem eru merkar náttúruminjar sem njóta verndar, svo sem á náttúruminjasrá, 61. gr. náttúruverndarlaga o.fl.	0	0
	Grípa til aðgerða til að berjast gegn loftslagsbreytingum og áhrifum þeirra Hefur stefnan áhrif á loftslagsmál, losun gróðurhúsalofttegunda og/eða viðbrögð við loftslagsbreytingum?	0	-
Landslag, ásýnd og menningararfur	Stuðla að verndun og varðveislu sérstæðrar náttúru og menningar og sögu sem felst m.a. í byggingararfi og landslagi. Styður stefnan markmið um að staðsetning og hönnun nýrra mannvirkja taki mið af náttúru, landslagi og staðháttum?	0	+
	Hefur stefnan í för með sér röskun á fornleifum eða svæðum þar sem eru merkar menningarmínjar?	0	+
	Hefur stefnan áhrif á og/eða raskar fágætum landslagsheildum eða breytir ásýnd lands?	0	+
Heilsa, útivist og öryggi	Stuðla að heilbrigðu líferni og vellíðan fyrir alla frá vöggu til grafar Stuðlar stefnan að möguleikum til útivistar og hreyfingar?	0	+
	Stuðlar stefnan að auknum gæðum umhverfis, svo sem hvað varðar umferðaröryggi og hljóðvist?	--	++
	Tryggja aðgengi allra að hreinu vatni og sjálfbæra nýtingu þess Stuðlar stefnan að vörnum gegn mengun grunnvatns eða röskun á vistkerfum, svo sem með losun eða efnistöku?	0	0



Í Norður-Botni er nægt rými fyrir starfsemi seiðaeldisstöðvarinnar og allar tengingar við innviði eru þægilegar. Staðsetningin er viðkvæm gagnvart sýnileika og ásýnd, séð frá Þjóðvegi nr. 63, þ.e. aðkomu á vegum til Tálknafjarðar. Niðurstaðan er að uppbygging í Norður-Botni sé fýsilegur kostur með tilliti til umhverfisáhrifa.

Áformuð er færsla Þjóðvegarins í Norður-Botni en sú framkvæmd er óháð uppbyggingu seiðaeldisstöðvarinnar eða staðsetningu hennar. Skoðuð eru umhverfisáhrif af færslu vegarins (Tafla 8.8) og þau borin saman við núll-kost. Færsla vegarins hefur almennt jákvæð áhrif á umhverfið og mjög jákvæð áhrif á umferðaröryggi. Auk þess gefur færsla vegarins kost á að færa byggingar seiðaeldisstöðvar fjær ströndinni, sem hefur í för með sér minni þörf fyrir landfyllingar og mannvirki verða síður fyrir áhrifum af langtíma breytingum á sjávarborði vegna loftlagsbreytinga. Neikvæð umhverfisáhrif eru á losun gróðurhúsalofttegunda vegna losunar jarðvegs og gróðurs.

Núll-kostur, þ.e. ef ekki kemur til færslu vegar, hefur almennt séð óveruleg umhverfisáhrif. Neikvæðu umhverfisáhrifin tengjast einkum samspilinu við uppbyggingu seiðaeldisstöðvarinnar og þörf fyrir gerð landfyllingar. Núllkosturinn hefur auk þess ekki í för með sér úrbætur í umferðaröryggi og sá þáttur er metinn hafa verulega neikvæð umhverfisáhrif.

Veigamikill þáttur í samlegðaráhrifum af framkvæmdum í Norður-Botni eru sjálfar byggingarnar og innviðir í tengslum við þær. Uppbyggingin í Norður-Botni er í dreifbýli og ekki eru mörg önnur mannvirki á svæðinu. Samlegðaráhrifin af uppbyggingu seiðaeldisstöðvar og færslu vegarins í Norður-Botni varða fyrst og fremst sjónræn áhrif. Hægt er að lágmarka þau áhrif með vönduðum frágangi, landmótun og hönnun lands. Reiknað er með að nýtt verði sameiginleg efnitökusvæði og þar þarf einnig að vanda frágang.

Stakar framkvæmdir

Fjölmargar framkvæmdir tengjast uppbyggingunni í Norður-Botni. Byggingarnar eru umfangsmiklar og um staðsetningu þeirra er fjallað í samanburði valkosta. Uppbyggingunni fylgir einnig mikið af lögnum, vatns- og raflögnum og frárennsli. Efnistaka er áformuð í Botnsdal í tengslum við framkvæmdirnar og vatnsöflun fyrir eldið mun einnig fara fram úr borholum í dalnum. Þjóðvegur nr. 63 verður færður og búin til ný vegtenging að eldisstöðinni.

Eftirfylgni og vöktun

Í samræmi við niðurstöðu umhverfismatsins er mikilvægt að settir verði skýrir skilmálar um hönnun mannvirkja, landmótun og frágang svæðisins að framkvæmdum loknum. Einnig skilmála um lýsingu og myrkurgæði á svæðinu. Taka skal tillit til þess hve áberandi svæðið er í umhverfinu og nálægð þess við strandsvæði, Þjóðveg og möguleg útivistarsvæði. Miða skal útfærslu við að dregið verði úr neikvæðum áhrifum á ásýnd svæðisins.



9 Heimildir

¹ Skipulagsstofnun. (22. júní 2022). Framleiðsluaukning í eldisstöð Arctic Smolt í Norður-Botni, Tálknafirði - Ákvörðun um matsskyldu. Skipulagsstofnun

² Umhverfisþættir sbr. lög um umhverfismat framkvæmda og áætlana nr. 111/.

³ Stjórnarráð Íslands. 2020. Heimsmarkmiðin. Sótt 6. apríl 2021 af <http://heimsmarkmidin.is/>

⁴ Skipulagsstofnun. 2016. *Landsskipulagsstefna 2015–2026 ásamt greinargerð*. Sótt 8. apríl 2021 af <http://www.landsskipulag.is/>

⁵ Umhverfis- og auðlindaráðuneytið. 2018. *Aðgerðaáætlun í loftslagsmálum 2018 – 2030. Fyrsta útgáfa, september 2018*. Sótt 2. apríl 2021 af <https://www.stjornarradid.is>

⁶ Umhverfisráðuneytið. 2010. *Velferð til framtíðar: Sjálfbær þróun í íslensku samfélagi - Áherslur 2010-2013*. Sótt 5. apríl 2021 af <https://www.stjornarradid.is/>

⁷ Mennta- og menningarmálaráðuneyti. 2014. *Menningarstefna í mannvirkjagerð: Stefna íslenskra stjórnvalda í byggingarlist*. Sótt 2. apríl 2021 af <https://www.stjornarradid.is/>

⁸Stuðst er við töflu fyrir umhverfisviðmið, umhverfisvísa og umhverfisþætti í Lýsingu fyrir gerð landsskipulagsstefnu fyrir loftslag, landslag, lýðheilsu, Viðauka við Landsskipulagsstefnu 2015–2026. Viðmiðin og vísar eru útfærðir og aðlagðir að viðfangsefnum í skipulagi vegna Norður-Botns.

⁹Stjórnarráð Íslands. 2020. Heimsmarkmiðin. Forgangsmarkmið ríkisstjórnarinnar. Sótt 5. apríl 2021 af <https://www.stjornarradid.is/verkefni/utanrikismal/throunarsamvinna/heimsmarkmidin/forgangsmarkmid-rikisstjornarinnar/>

¹⁰ Skipulagsstofnun. 2007. *Leiðbeiningar um umhverfismat áætlana*. Sótt 4. apríl 2021 af <https://www.skipulag.is/>